



คู่มือการอบรม

การใช้บล็อก(Blog) ในการจัดการเรียนรู้

โดย

ครูพูนศักดิ์ สักกทัตติยะกุล

โรงเรียนสตรีศรีสุริโยทัย กรุงเทพมหานคร

# สารบัญ

		หน้า
กิจกรรมที่ 1	บล็อก(Blog) เครื่องมือสำหรับครูยุคใหม่	1
ใบงานที่ 1.1	รู้จักบล็อก (Blog)	3
ใบงานที่ 1.2	การสมัครสมาชิกเว็บไซต์ให้บริการบล็อก (Blog)	4
ใบความรู้ที่ 1.1	ใช้ Blog บอกเล่าให้ฟัง	5
ใบความรู้ที่ 1.2	การสมัครสมาชิกเว็บไซต์ให้บริการ Blog	8
กิจกรรมที่ 2	การสร้าง Blog และการใช้งาน	14
ใบงานที่ 2.1	การสร้าง Blog	16
ใบความรู้ที่ 2.1	การสร้าง Blog และการใช้งาน	17
กิจกรรมที่ 3	การใช้บล็อกในการจัดการเรียนรู้	31
ใบงานที่ 3.1	การใช้บล็อกในการจัดการเรียนรู้	33
ใบความรู้ที่ 3.1	การใช้บล็อกในการจัดการเรียนรู้	34

## กิจกรรมที่ 1

### บล็อก(Blog) เครื่องมือสำหรับครูยุคใหม่

#### 1. จุดประสงค์ ให้ผู้เรียนสามารถ

- 1.1 เข้าใจความหมาย ความเป็นมา ส่วนประกอบ ของ Blog
- 1.2 สมัครสมาชิกเว็บไซต์ให้บริการ Blog และเข้าใช้งานได้

#### 2. แนวคิด

บล็อก คือรูปแบบหนึ่งของเว็บไซต์ เป็นการบันทึกบทความของตนเอง ลงบนเว็บไซต์ โดยเนื้อหาของบล็อกนั้นสามารถครอบคลุมได้ทุกอย่าง มีเนื้อหาได้หลากหลาย จุดเด่น และจุดแตกต่างของบล็อกกับเว็บไซต์โดยปกติคือ บล็อกเป็นเครื่องมือสื่อสารที่สามารถสื่อถึงความเป็นกันเองระหว่างผู้เขียนบล็อก และผู้อ่านบล็อกที่เป็นกลุ่มเป้าหมายผ่านทางระบบการแสดงความคิดเห็น (Comment) ของตนเองใส่ลงไป ในบทความนั้นๆ ซึ่งทำให้ผู้เขียนสามารถได้ผลตอบกลับ โดยทันที บล็อกบางแห่งจะมีอิทธิพลในการโน้มน้าวจิตใจผู้อ่านสูงมาก แต่ในขณะเดียวกัน บางบล็อกก็จะเขียนขึ้นมาเพื่อให้อ่านกันในกลุ่มเฉพาะ เช่น กลุ่มเพื่อนๆ หรือครอบครัว

#### 3. สื่ออุปกรณ์

##### 3.1 ใบงาน

ใบงานที่	เรื่อง	เวลา(นาที)
1.1	รู้จัก Blog	20
1.2	การสมัครสมาชิกเว็บไซต์ให้บริการ Blog	40

##### 3.2 ใบความรู้

- ใบความรู้ที่ 1.1 ใช้ Blog บอกเล่าให้ฟัง
- ใบความรู้ที่ 1.2 การสมัครสมาชิกเว็บไซต์ให้บริการ Blog

##### 3.3 อื่นๆ

- การเชื่อมต่ออินเทอร์เน็ต เว็บไซต์ให้บริการ Blog ได้แก่ [www.thaigoodview.com](http://www.thaigoodview.com)

#### 4. วิธีดำเนินการ

##### 4.1 การจัดเตรียม

- 4.1.1 เชื่อมต่ออินเทอร์เน็ตทุกเครื่องคอมพิวเตอร์
- 4.1.2 เตรียมใบงานที่ 1.1-1.2 และใบความรู้ที่ 1.1-1.2
- 4.1.3 เตรียมตัวอย่าง Blog ได้แก่

- <http://www.thaigoodview.com/node/17531>

- <http://www.thaigoodview.com/node/18044>

- <http://www.thaigoodview.com/node/18281>

#### 4.2 ขั้นตอนการดำเนินการ

4.2.1 ผู้สอนให้ผู้เรียนศึกษาใบความรู้ที่ 1.1 และให้ผู้เรียนทำใบงานที่ 1.1

4.2.2 ผู้สอนสุ่มผู้เรียนเพื่อเฉลยใบงาน และผู้สอนอาจให้ข้อสังเกตเพิ่มเติม

4.2.3 ผู้สอนให้ผู้เรียนเข้าเว็บไซต์ [www.thaigoodview.com](http://www.thaigoodview.com) แล้วลองดูผลงานที่เป็น Blog

คือ - <http://www.thaigoodview.com/node/17531>

- <http://www.thaigoodview.com/node/18044>

- <http://www.thaigoodview.com/node/18281>

4.2.4 ผู้สอนให้ผู้เรียนศึกษาใบความรู้ที่ 1.2 และให้ผู้เรียนทำใบงานที่ 1.2

4.2.5 ผู้สอนสุ่มผู้เรียนเพื่อเฉลยใบงาน และผู้สอนอาจให้ข้อสังเกตเพิ่มเติม

#### 5. การวัดประเมินผล

5.1 สังเกตจากการร่วมทำกิจกรรม

5.2 สังเกตจากการตอบคำถามในใบงาน

#### 6. แหล่งข้อมูลเพิ่มเติม

-

#### 7. ข้อเสนอแนะ

การสมัครสมาชิกของเว็บไซต์ ผู้เรียนจำเป็นต้องมี ไปรษณีย์อิเล็กทรอนิกส์ (E-mail) ทุกคน เพื่อรับรหัสผ่าน ซึ่งถ้าไม่มีและจำเป็นต้องสมัครขอไปรษณีย์อิเล็กทรอนิกส์ อาจจะทำให้ไม่มีเวลาพอทำกิจกรรม จึงต้องบอกให้ผู้เรียนสมัครขอไปรษณีย์อิเล็กทรอนิกส์มาก่อน

ในกรณีที่สมัครสมาชิกเว็บไซต์ [www.thaigoodview.com](http://www.thaigoodview.com) สามารถประสานงานขอรหัสผ่านได้อย่างรวดเร็ว โดยไม่ต้องใช้ไปรษณีย์อิเล็กทรอนิกส์ ได้ที่ครูพูนศักดิ์ สักกทัตติยกุล โทรศัพท์ 0818693782

## ใบงานที่ 1.1

### รู้จักบล็อก (Blog)

สมาชิกในกลุ่มที่ .....

.....  
 .....  
 .....

1. Blog เป็นคำรวม มาจากศัพท์คำว่า.....  
 สามารถอ่านได้ว่า ..... หรือ .....
2. จงบอกถึงความเป็นมาของบล็อกโดยย่อ .....

.....  
 .....

3. บล็อก คือ .....

.....  
 .....

4. จุดเด่น และจุดแตกต่างของบล็อกกับเว็บไซต์โดยปกติคือ .....

.....  
 .....

5. บล็อกประกอบไปด้วยส่วนประกอบ 3 ส่วน คือ

  - 1.....
  - 2.....
  - 3.....

6. ส่วนใหญ่ผู้ใช้งานบล็อกจะแก้ไขและบริหารบล็อกผ่านทาง.....
7. ลองยกตัวอย่างเว็บไซต์ที่ให้บริการบล็อก มาอย่างน้อย 2 เว็บไซต์

.....  
 .....

## ใบงานที่ 1.2

### การสมัครสมาชิกเว็บไซต์ให้บริการบล็อก (Blog)

สมาชิกในกลุ่มที่ .....

.....  
 .....  
 .....

1. การสมัครสมาชิกเพื่อใช้ Blog ได้สมัครเข้าไปเป็นสมาชิกที่เว็บไซต์

.....  
 โดยใช้ชื่อผู้ใช้งานว่า .....

2. การสมัครสมาชิกของเว็บไซต์ [www.thaigoodview.com](http://www.thaigoodview.com) จะได้รับรหัสผ่านจาก

.....

3. เมื่อได้รับรหัสผ่านแล้ว เข้าสู่ระบบ และได้ทำการแก้ไข หรือเพิ่มเติมข้อมูล ดังนี้

.....  
 .....  
 .....

4. ถ้าต้องการดูว่าได้สร้างอะไรไปบ้าง สามารถตรวจสอบได้โดย .....

.....  
 .....  
 .....

-----

## ใบความรู้ที่ 1.1

### ใช้ Blog บอกเล่าให้ฟัง

#### Blog คืออะไร

Blog เป็นคำรวมมาจากศัพท์คำว่า เว็บล็อก (WeBlog) สามารถอ่านได้ว่า We Blog หรือ Web Log ไม่ว่าจะอ่านได้อย่างไรทั้งสองคำนี้ก็บ่งบอกถึงความหมายเดียวกัน ว่าเป็นบล็อก (Blog)

คำว่า "บล็อก" สามารถใช้เป็นคำกริยาได้ซึ่งหมายถึง การเขียนบล็อก และนอกจากนี้ผู้ที่เขียนบล็อกเป็นอาชีพก็จะถูกเรียกว่า "บล็อกเกอร์"

#### ความเป็นมาของบล็อก

“Weblog” ถูกใช้งานเป็นครั้งแรกโดย Jorn Barger ในเดือนธันวาคม ปี ค.ศ. 1997 เริ่มแรกคนที่เขียนบล็อกนั้นยังทำกันในระบบ Manual คือเขียนเว็บเพจขึ้นเองทีละหน้า เขียนเป็นงานอดิเรกของกลุ่มสื่ออิสระต่างๆ หลายๆ แห่งกลายเป็นแหล่งข่าวสำคัญให้กับหนังสือพิมพ์หรือสำนักข่าวชั้นนำ แต่ในปัจจุบันนี้ผู้คนหลายล้านคนจากทั่วทุกมุมโลก หันมาเขียนบล็อกกันอย่างแพร่หลาย ตั้งแต่ นักเรียน นักศึกษา อาจารย์ นักเขียน ตลอดจนผู้บริหารบริษัทยักษ์ใหญ่ อีกทั้งยังมีเครื่องมือหรือซอฟต์แวร์ให้เราใช้ในการเขียนบล็อกได้มากมาย เช่น Drupal, WordPress, Movable Type เป็นต้น ต่อมา มีฝรั่งที่ชอบเรียกสั้นๆ ชื่อนาย Peter Merholz จับมาเรียกย่อเหลือแค่ “Blog” แทนในเดือนเมษายน ปี ค.ศ. 1999 และคำคำนี้เริ่มใช้เป็นครั้งแรกๆ ผ่านทางหน้าหนังสือพิมพ์และนิตยสาร จนมาถึงวันที่ 13 มีนาคม ค.ศ. 2003 ทาง Oxford English Dictionary จึงได้บรรจุคำว่า blog ในพจนานุกรม แสดงว่าได้รับการยอมรับอย่างเป็นทางการ บล็อก (Blog) ขึ้นแทนศัพท์ยอดฮิต อันดับหนึ่ง ซึ่งถูกเสาะแสวงหา ความหมาย ทางพจนานุกรมออนไลน์ มากที่สุด ประจำปี 2004 และคนเขียนบล็อกก็ได้รับการยอมรับจากสื่อและสำนักข่าวต่างๆ ถึงความรวดเร็วในการให้ข้อมูลตั้งแต่เรื่องการเมืองไปจนกระทั่งเรื่องราวของการประชุมระดับชาติ และจากเหตุการณ์เหล่านี้ นับได้ว่าบล็อกเป็นสื่อชนิดหนึ่งที่ไม่ต่างจาก วิดีโอ, สิ่งพิมพ์, โทรทัศน์ หรือแม้กระทั่งวิทยุ เราสามารถเรียกได้ว่าบล็อกได้เข้ามาเป็นสื่อชนิดใหม่ที่สำคัญอย่างแท้จริง

สำนักข่าวเอพีรายงานว่า “เว็บไซต์ ดิกชันนารีหรือ พจนานุกรมออนไลน์ “เมอร์เรียม-เว็บสเตอร์” ได้ประกาศรายชื่อ คำศัพท์ซึ่งถูกคลิก เข้าไปค้นหา ความหมายผ่าน ระบบออนไลน์มากที่สุด 10 อันดับแรกประจำปีนี้ ซึ่งอันดับหนึ่งตกเป็นของคำว่า “บล็อก” (blog) ซึ่งเป็นคำย่อของ “เว็บ บล็อก” (web log) โดยนายอาเธอร์ บิคเนล โฆษกสำนักพิมพ์พจนานุกรมฉบับ เมอร์เรียม-เว็บสเตอร์ กล่าวว่า สำนักพิมพ์ได้เตรียมที่จะนำคำว่า “บล็อก” บรรจุลงในพจนานุกรมฉบับล่าสุดทั้งที่เป็นเล่มและ ฉบับออนไลน์แล้ว แต่จากความต้องการของผู้ใช้ที่ล้นหลามเข้ามา ทำให้เมอร์เรียม-เว็บสเตอร์ตัดสินใจบรรจุคำว่า “บล็อก” ลงในเว็บไซต์ในสังกัดบางแห่งไปก่อน โดยให้คำจำกัดความ

ไว้ว่า “เว็บไซต์ที่บรรจุเรื่องราวเกี่ยวกับบันทึกส่วนตัวประจำวัน ซึ่งสะท้อนถึงมุมมอง ความคิดเห็นของบุคคล โดยอาจรวมถึงค์เชื่อมต่อไปยังเว็บไซต์อื่นๆ ตามความประสงค์ของเจ้าของเว็บไซต์เองด้วย” โดยทั่วไปคำศัพท์ที่ถูกรับรองลงในพจนานุกรมนั้นจะต้องผ่านการใช้งาน อย่างแพร่หลาย ไม่น้อยกว่า 20 ปี ซึ่งหมายความว่าคำคำนั้นจะต้องถูกนำมาใช้โดยทั่วไปในระยะเวลาหนึ่ง อย่างไรก็ตาม ปัจจุบันคำศัพท์ ทางเทคโนโลยีรวมไปถึงโรคภัยไข้เจ็บใหม่ๆ อย่างเช่น โรคแฮคส์ โรคไข้หวัดซาร์ส ถูกรับรองลงในพจนานุกรมภายในระยะเวลาอันสั้น

บล็อกมีบทบาทมากขึ้นในปัจจุบันในวงการสื่อมวลชนในหลายประเทศ เนื่องจากระบบแก้ไขที่เรียบง่าย และสามารถตีพิมพ์เรื่องราวได้โดยไม่ต้องใช้ความรู้ในการเขียนเว็บไซต์ เป็นอีกช่องทางหนึ่งในการเผยแพร่ข้อมูล หรือแนวความคิด โดยการเขียนบล็อกสามารถเผยแพร่ข้อมูลสู่ประชาชนได้รวดเร็วและเสียค่าใช้จ่ายน้อยกว่าสื่อในด้านอื่นจากความนิยมที่มากขึ้น ทำให้หลายเว็บไซต์เปิดให้มีส่วนการใช้งานบล็อกเพิ่มขึ้นมาในเว็บของตนเอง เพื่อเรียกให้มีการเข้าสู่เว็บไซต์มากขึ้นทั้งผู้เขียนและผู้อ่าน

### ความหมายของคำว่า Blog

บล็อก คือรูปแบบหนึ่งของเว็บไซต์ เป็นการบันทึกบทความของตนเอง (Personal Journal) ลงบนเว็บไซต์ โดยเนื้อหาของบล็อกนั้นสามารถครอบคลุมได้ทุกอย่าง มีเนื้อหาได้หลากหลาย ไม่ว่าจะเป็นเรื่องราวส่วนตัวที่สามารถเรียกได้ว่า ไดอารีออนไลน์ หรือเป็นบทความเฉพาะด้านต่างๆ สามารถใช้เป็นเครื่องมือสื่อสาร การประกาศข่าวสาร การแสดงความคิดเห็น การเผยแพร่ผลงาน ในหลายด้าน เช่น สิ่งแวดล้อม การเมือง เทคโนโลยี กีฬา ธุรกิจการค้า เป็นต้น อีกทั้งยังสามารถตกแต่งไปในเรื่องเนื้อหาในประเภทต่างๆ อีกมากมาย ตามความถนัด ความสนใจของเจ้าของบล็อก เพราะสิ่งสำคัญที่ทำให้บล็อกเป็นที่นิยมก็คือ ผู้เขียนบล็อกนั่นเอง

บล็อกถูกเขียนขึ้นในลำดับที่เรียงตามเวลาในการเขียน ซึ่งจะแสดงข้อมูลที่เขียนล่าสุดไว้ที่ลำดับแรกสุด โดยปกติบล็อกจะประกอบด้วย ข้อความ ภาพ ลิงค์ และสื่อชนิดต่างๆ ไม่ว่าจะเป็น เพลง วิดีโอ หรือสื่ออื่นๆ ที่สามารถแสดงผลผ่านเว็บไซต์ได้

จุดเด่น และจุดแตกต่างของบล็อกกับเว็บไซต์โดยปกติคือ บล็อกเป็นเครื่องมือสื่อสารที่สามารถสื่อถึงความเป็นกันเองระหว่างผู้เขียนบล็อก และผู้อ่านบล็อกที่เป็นกลุ่มเป้าหมายผ่านทางระบบการแสดงความคิดเห็น (Comment) ของตนเองใส่ลงไปบนบทความนั้นๆ ซึ่งทำให้ผู้เขียนสามารถได้ผลตอบกลับโดยทันที บล็อกบางแห่งจะมีอิทธิพลในการโน้มน้าวจิตใจผู้อ่านสูงมาก แต่ในขณะเดียวกัน บางบล็อกก็จะเขียนขึ้นมาเพื่อให้อ่านกันในกลุ่มเฉพาะ เช่น กลุ่มเพื่อนๆ หรือครอบครัว

## ส่วนประกอบของ Blog

บล็อกประกอบไปด้วยส่วนประกอบ 3 ส่วน คือ

1. หัวข้อ (Title)
2. เนื้อหา (Post หรือ Content)
3. วันเวลาที่เขียน (Date/Time)

## การใช้งานบล็อก

ผู้ใช้งานบล็อกจะแก้ไขและบริหารบล็อกผ่านทางเว็บเบราว์เซอร์เหมือนการใช้งานและอ่านเว็บไซต์ทั่วไป โดยจะมีรูปแบบบริหารบล็อกที่แตกต่างกัน เช่นบางระบบที่มีบรรณาธิการของบล็อก ผู้เขียนหลายคนจะส่งเรื่องเข้าทางบล็อก และจะต้องรอให้บรรณาธิการอนุมัติให้บล็อกเผยแพร่ก่อน บล็อกถึงจะแสดงผลในเว็บไซต์นั้นได้ ซึ่งจะแตกต่างจากบล็อกส่วนตัวที่จะให้แสดงผลได้ทันที

ผู้เขียนบล็อกในปัจจุบันจะใช้งานบล็อกในรูปแบบใดรูปแบบหนึ่งไม่ว่า คิดตั้งซอฟต์แวร์ของตัวเอง หรือใช้งานบล็อกผ่านทางเว็บไซต์ที่ให้บริการบล็อก ผู้เขียนบล็อกสามารถใช้งานได้ทันทีโดยไม่ต้องมีพื้นฐานความรู้ในด้าน HTML หรือการทำเว็บไซต์แต่อย่างใด ทำให้ผู้เขียนบล็อกสามารถใช้เวลาส่วนใหญ่ในการบริหารจัดการ เพิ่มเติม ข้อมูลและสารสนเทศแทนได้ นอกจากนี้ระบบการจัดการบล็อกจะสนับสนุน ระบบ WYSIWYG ซึ่งทำให้ง่ายต่อการเขียน และอาจเพิ่มเติมนการมีเทมเพลตในหลายแบบให้เลือกใช้

สำหรับผู้อ่านบล็อกจะใช้งานได้ลักษณะเหมือนอ่านเว็บไซต์ทั่วไป และสามารถแสดงความเห็นได้ในส่วนท้ายของแต่ละบล็อก โดยอาจจะต้องผ่านการลงทะเบียนในบางบล็อก นอกจากนี้ผู้อ่านบล็อกสามารถอ่านบล็อกได้ผ่านระบบฟีด (Feed) ซึ่งมีให้บริการในบล็อกทั่วไป ทำให้ผู้ใช้สามารถอ่านบล็อกได้โดยตรงผ่านโปรแกรมตัวอื่น โดยไม่จำเป็นต้องเข้ามาสู่หน้าบล็อกนั้น

-----

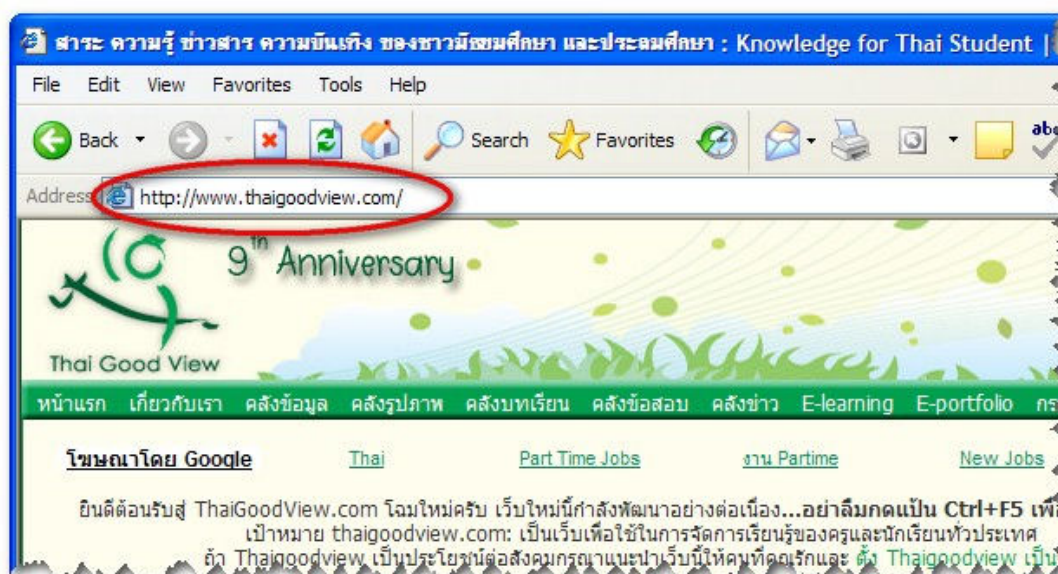
## ใบความรู้ที่ 1.2

### การสมัครสมาชิกเว็บไซต์ให้บริการ Blog

#### ขั้นตอนการใช้งานบล็อกผ่านเว็บไซต์ [www.thaigoodview.com](http://www.thaigoodview.com)

การใช้งานบล็อกผ่านเว็บไซต์ [www.thaigoodview.com](http://www.thaigoodview.com) ขั้นตอนแรกก็ต้องสมัครเป็นสมาชิกของเว็บไซต์ก่อน ซึ่งจะมีลักษณะเหมือนกันทุกเว็บไซต์ที่มีการให้บริการบล็อก เพื่อให้มีการแสดงตัวตนของผู้ที่เขียนบล็อก

1. เข้าสู่เว็บไซต์ โดยพิมพ์ [www.thaigoodview.com](http://www.thaigoodview.com) ที่ Address bar ดังรูปที่ 1.2-1



รูปที่ 1.2-1

#### 2. การสมัครสมาชิก

- 2.1 คลิกปุ่ม "สมัครสมาชิก" ที่มุมขวาบนของหน้าต่าง ดังรูปที่ 1.2-2



รูปที่ 1.2-2

จะได้หน้าต่างใหม่ ดังรูปที่ 1.2-3 เป็นเงื่อนไขการสมัครสมาชิก หากท่านที่ต้องการสมัครสมาชิกยอมรับเงื่อนไขการเป็นสมาชิก และสามารถปฏิบัติตามเงื่อนไขได้ ก็คลิกที่ปุ่มยอมรับด้านล่าง

**เงื่อนไขการสมัครสมาชิก**

**ต้องการเป็นสมาชิกโปรดคลิกปุ่ม "ยอมรับ" ด้านล่างสุด**

**thaigoodview.com** คือผู้ให้บริการระบบจัดการเรียนการสอน (Content Management System) สอนได้แก่ ทรูวิชั่นส์ ช่าง บล็อก เรื่องการเขียนวีซีดี เพื่อบ้าน และตลอดจนบริการที่เกี่ยวข้องทั้งหมด ซึ่งต่อไปนี้จะขอเรียกว่า "ผู้ให้บริการ" และผู้ให้บริการ [www.thaigoodview.com](http://www.thaigoodview.com) ซึ่งต่อไปนี้จะเรียกว่า "สมาชิก" โดยมีข้อตกลงในการใช้งานดังนี้

**ข้อตกลงสำหรับการใช้งานระบบบริหารจัดการเรียนการสอน (Content Management System)**

- การกระทำใดๆ ที่เกี่ยวกับการเผยแพร่ สืบเนื่องมาจากการใช้บริการของสมาชิก ให้ถือเป็นการกระทำที่ผู้ขายได้ความรับผิดชอบของสมาชิกแต่เพียงผู้เดียว ผู้ให้บริการไม่มีส่วนเกี่ยวข้องกับใดๆ ทั้งสิ้น
- ห้ามสมาชิกเผยแพร่ อ้างอิง พาดพิง ดูหมิ่น หรือกระทำการใดๆ ที่ก่อให้เกิดความเสียหายต่อสถาบันชาติ ศาสนา และพระมหากษัตริย์
- สมาชิกต้องเก็บรหัสผ่านที่ได้รับไว้เป็นความลับ เพื่อป้องกันไม่ให้ผู้อื่นไม่เกี่ยวข้องเข้าใช้ระบบ เพื่อกระทำการใดๆ อันอาจก่อให้เกิดความเสียหายกับสมาชิกเอง และ/หรือ ระบบโดยรวม หากมีความเสียหายอันเกิดจากการใช้บัญชีสมาชิกและรหัสผ่านของสมาชิก สมาชิกจะลงรับผิดชอบความเสียหายที่เกิดขึ้นทั้งหมดแต่เพียงผู้เดียว
- ห้ามสมาชิกใช้บริการ ในทางที่ก่อให้เกิดความเดือดร้อนแก่ผู้อื่น เช่น โปสต์ข้อความที่ไม่สุภาพ โฆษณา ประชาสัมพันธ์ข้อมูล ข่าวสาร ที่ก่อให้เกิดความรำคาญแก่บุคคลอื่น หรือก่อให้เกิดความเข้าใจผิด ลงในแหล่งข้อมูลที่เป็นสาธารณะ เช่น ในกระดานข่าว
- ห้ามใช้ระบบบริหารจัดการเรียนการสอนกระทำการใดๆ ที่อาจนำมาซึ่งความเสียหาย หรือก่อให้เกิดความเสียหายแก่เว็บไซต์ [www.thaigoodview.com](http://www.thaigoodview.com)
- ห้ามใช้สิทธิ์ที่ได้รับในการเก็บ หรือเผยแพร่ข้อมูล ภาพ เสียง หรือข้อความ ที่สื่อเข้าไปในทางทุจริต ลามกอนาจาร ผิดกฎหมายและศีลธรรม รวมทั้งข้อมูลประเภท pirate software, crack, hack สมาชิกที่เผยแพร่ข้อมูลประเภทนี้ จะถือว่าเป็นการละเมิดและจะถูกดำเนินคดีตามกฎหมายแห่งราชอาณาจักรไทยสูงสุด
- ห้ามใช้เว็บไซต์ [www.thaigoodview.com](http://www.thaigoodview.com) ในการเก็บและเผยแพร่ข้อมูลที่ห้าห้า ดัดแปลงข้อมูลใดๆ ที่เข้าข่ายละเมิดลิขสิทธิ์ หรือใช้บริการนี้ในการเก็บข้อมูล หรือให้บริการใดๆ แก่บุคคลอื่น
- ข้อมูลที่เผยแพร่ทั้งหมดที่จะให้เป็นวิทยาทานทางด้านการศึกษา ที่มีใช้ทางการค้า
- สมาชิกจะไม่พยายามเข้าใช้เครื่องอื่นที่มีไว้สำหรับผู้อื่นและระบบ ไม่พยายามบุกรุก หรือเปลี่ยนแปลงข้อมูลต่างๆ โดยไม่ได้รับอนุญาต
- ผู้ให้บริการสงวนสิทธิ์ที่จะดำเนินคดีตามกฎหมายสูงสุดกับบุคคลใดๆ ที่พยายาม กระทำการที่เป็นอันตรายต่อเว็บไซต์ [www.thaigoodview.com](http://www.thaigoodview.com)
- ผู้ให้บริการอาจเปลี่ยนแปลงหรือลบคุณลักษณะบางประการของบริการออกด้วยวิธีการ เวลา และด้วยเหตุผลใดก็ได้
- สมาชิกรับทราบและยอมรับว่าผู้ให้บริการจะไม่รับผิดชอบต่อ
  - ข้อมูลใดๆ ที่สมาชิกเผยแพร่
  - การกระทำของบุคคลที่สาม ในการเข้าถึงหรือการเปลี่ยนแปลงข้อมูลบัญชีสมาชิกของสมาชิก
  - การถ่ายโอนข้อมูลของสมาชิกโดยไม่ได้รับอนุญาต
  - ไวรัสนหรือคุณสมบัตินี้ปิดกั้นการทำงานซึ่งมีผลต่อการเข้าถึงหรือการใช้บริการของสมาชิก
  - การเข้าถึงไม่ได้ระหว่างบริการและฮาร์ดแวร์
  - การสูญเสียข้อมูล ความล่าช้าหรือล้มเหลวของกระบวนการถ่ายโอนข้อมูล
- สมาชิกมีสิทธิ์ใช้บริการที่เกี่ยวข้องทั้งหมด โดยผู้ขายได้ข้อตกลงการใช้งานสำหรับการใช้งานระบบบริหารจัดการเรียนการสอนนี้
- ผู้ให้บริการสงวนสิทธิ์ในการใช้ข้อมูล และ/หรือเปิดเผยข้อมูลของสมาชิก เมื่อได้รับการร้องขอจากเจ้าหน้าที่บ้านเมือง
- ในกรณีที่ผู้ให้บริการได้รับการร้องเรียน ร้องขอ หรือพบเหตุอันไม่ชอบมาพากล ผู้ให้บริการสงวนสิทธิ์ที่จะทำการยกเลิก หรือระงับบริการแก่สมาชิกนั้นๆ เพื่อทำการสอบสวน และตรวจสอบหาสาเหตุของมูลเหตุนั้นๆ
- ผู้ให้บริการมีสิทธิ์ที่จะปฏิเสธการขอใช้บริการ โดยไม่จำเป็นต้องอธิบายเหตุผล และขอสงวนสิทธิ์ที่จะยกเลิกสมาชิกภาพของผู้ที่ละเมิด หรือพยายามละเมิดข้อตกลง และระเบียบการใช้บริการ โดยไม่ต้องแจ้งให้ทราบล่วงหน้า
- ผู้ให้บริการสงวนสิทธิ์ในการเปลี่ยนแปลงข้อตกลงในการให้บริการโดยตลอดเวลา โดยไม่ต้องแจ้งให้ทราบล่วงหน้า

» อ่าน 538 ครั้ง

รูปที่ 1.2-3

## 2.2 เมื่อคลิกปุ่มยอมรับ จะได้หน้าต่างใหม่ดังรูปที่ 1.2-4

รูปที่ 1.2-4

## 2.3 จากหน้าต่างในรูปที่ 1.2-4 ให้กรอกข้อมูลลงในแบบฟอร์มที่มีให้ครบถ้วนตามคำแนะนำ ข้อใดที่มีเครื่องหมาย \* แสดงว่าจำเป็นต้องกรอกไม่สามารถปล่อยว่างได้

### ส่วนที่ 1 ข้อมูลทั่วไปของผู้ใช้

- **ชื่อผู้ใช้ (Username):\*** ต้องเป็นภาษาอังกฤษ หรือ ตัวเลข 0-9 หรือผสมกัน ห้ามเว้นวรรค ในกรณีที่เป็นักเรียนเพื่อใช้ในการจัดการเรียนรู้ ขอให้คุณครูบอกให้นักเรียนใช้ชื่อผู้ใช้นี้ ชื่อย่อโรงเรียนเป็นภาษาอังกฤษตัวเล็ก แล้วตามด้วยเลขประจำตัวนักเรียน เช่น sss12345 หมายถึงนักเรียนโรงเรียนสตรีศรีสุริโยทัย(sss) เลขประจำตัว 12345 เพื่อสะดวกในการตรวจงานให้คะแนน
- **อีเมล:\*** ต้องเป็นอีเมลที่ใช้งานจริง ระบบจะส่งข้อมูลที่จำเป็น ไปยังอีเมลนี้ เช่น ส่งรหัสผ่านให้ โดยระบบจะไม่เปิดเผยที่อยู่อีเมลต่อบุคคลภายนอก

- รหัสผ่าน: \* กรุณากรอกรหัสผ่านของบัญชีใหม่ทั้งสองช่อง (ไม่น้อยกว่า 6 ตัวอักษร)
- ยืนยันรหัสผ่าน: \*

### ส่วนที่ 2 ข้อมูลส่วนตัวของผู้ใช้

- ชื่อ: \* ใส่ชื่อจริงเป็นภาษาไทย
- นามสกุล: \* ใส่นามสกุลจริงเป็นภาษาไทย
- ชื่อภาษาอังกฤษ: \* ใส่ชื่อจริงเป็นภาษาอังกฤษ
- นามสกุลภาษาอังกฤษ: \* ใส่นามสกุลจริงเป็นภาษาอังกฤษ
- เลขบัตรประจำตัวประชาชน: \* ถ้าจำไม่ได้ให้ใส่ 0 แต่ต้องทำการแก้ไขในภายหลัง เนื้อหาของข้อมูลนี้ถูกรักษาเป็นความลับและไม่แสดงต่อสาธารณะ
- สถานะ: \* มีให้เลือก 3 สถานะ คือ ครู นักเรียน บุคคลทั่วไป
- ที่อยู่: \* ข้อมูลนี้จะไม่แสดงให้ผู้อื่นเห็น เนื้อหาของข้อมูลนี้ถูกรักษาเป็นความลับและไม่แสดงต่อสาธารณะ
- เบอร์โทรศัพท์: \* ข้อมูลนี้จะไม่แสดงให้ผู้อื่นเห็น เนื้อหาของข้อมูลนี้ถูกรักษาเป็นความลับและไม่แสดงต่อสาธารณะ
- อีเมล: \* กรุณายืนยัน email อีกครั้งหนึ่ง
- โรงเรียน: \* ใส่ชื่อโรงเรียน
- ที่อยู่โรงเรียน: \* ใส่ที่อยู่โรงเรียนโดยละเอียด
- เบอร์โทรศัพท์โรงเรียน: \* ใส่เบอร์โทรศัพท์โรงเรียน
- ระดับชั้นที่กำลังศึกษา: \* มีให้เลือกคือ ป.1, ป.2, ป.3, ป.4, ป.5, ป.6, ม.1, ม.2, ม.3, ม.4, ม.5, ม.6, ครู, บุคคลทั่วไป เลือกระดับชั้นที่ศึกษาอยู่ถ้าเป็นนักเรียน, เลือกครูหรือบุคคลทั่วไปถ้าไม่ใช่ นักเรียน

### ส่วนที่ 3 CAPTCHA

คำถามนี้มีไว้เพื่อทดสอบว่าคุณเป็นมนุษย์และป้องกันการส่งข้อความขยะจากโปรแกรมอัตโนมัติ เช่น

Math Question: \*  $1 + 11 =$

Solve this simple math problem and enter the result. E.g. for  $1+3$ , enter 4.

#### 2.4 คลิกปุ่ม “สร้างบัญชีผู้ใช้ใหม่”

- 2.4.1 ถ้าพบหน้าต่างสมัครสมาชิกหน้าต่างเดิม ให้อ่านข้อผิดพลาดที่ระบบแจ้ง แล้วทำการแก้ไข และคลิกปุ่ม “สร้างบัญชีผู้ใช้ใหม่” อีกครั้ง
- 2.4.2 ถ้าสมัครเรียบร้อยแล้วจะพบกับหน้าต่างแจ้งว่า "คุณสมัครสมาชิกเรียบร้อยแล้ว" ดังรูปที่ 1.2-5

คุณสมัครสมาชิกเรียบร้อยแล้ว



ยินดีต้อนรับด้วยความยินดียิ่ง ขณะนี้คุณเข้าสู่ระบบเรียบร้อยแล้ว อย่าลืมว่า

- เมื่อเลิกใช้งาน ให้ออกจากระบบ(logout) ทุกครั้ง เพื่อความปลอดภัย
- เข้าสู่ระบบ เพื่อใช้งานครั้งที่ 2 ภายใน 15 วัน เพื่อแสดงว่าการสมัครเป็นสมาชิกเพื่อใช้งานจริง และเป็นการป้องกันการสมัครโดยการใช้ซอฟต์แวร์สมัครเข้ามาก่อนครับ
- หากมีปัญหาใดๆ ขอให้ติดต่อที่ครูพูนศักดิ์ โทร. 08-1869-3782
- สำหรับแผ่นป้ายโฆษณาของ Google ท่านเห็นในเว็บ ก็ต้องขอรบกวนหากดูไม่สะดวก แต่มันคือรายได้หลักของเราที่เหลืออยู่ในการที่จะเป็นค่าใช้จ่ายในการทำไทยคู่ครัวครับ เพียงคลิกสักครั้งเหมือนต่ออายุเราให้ยืนยาว แต่ถ้าโฆษณาไม่น่าสนใจ ก็ไม่ต้องคลิกก็ได้ครับ

ขอขอบคุณ

ทีมงานบ้านไทยคู่ครัว

รูปที่ 1.2-5

### 3. การเข้าสู่ระบบ

- 3.1 คลิกปุ่ม "เข้าสู่ระบบ" ที่มุมขวาบนของหน้าต่าง(รูปที่ 1.2-6) เพื่อเข้าสู่ระบบ จะพบหน้าต่าง การเข้าสู่ระบบ ให้กรอกชื่อผู้ใช้งาน (Username) และรหัสผ่าน ให้ถูกต้อง คลิกปุ่มล็อกอิน



รูป 1.2-6

- 3.2 เมื่อเลิกใช้งานกรุณาคลิก "ออกจากระบบ" ด้วยทุกครั้ง

หมายเหตุ เมื่อเข้าสู่ระบบเรียบร้อยแล้ว ถ้าผู้ใช้ไม่ทำการใช้งานใดๆ เกิน 30 นาที ระบบจะทำการ ออกจากระบบให้อัตโนมัติ

### 4. การแก้ไขประวัติส่วนตัว และรหัสผ่าน

- 4.1 คลิกเมนู "บัญชีผู้ใช้ของฉัน" (บล็อกทางด้านขวามือ)
- 4.2 คลิกเมนู "แก้ไข" จะได้หน้าต่างใหม่ดังรูป 1.2-7

หน้าแรก > บัญชีผู้ใช้  
poonsak500

แสดง ตามรอย **แก้ไข** ฟิล์ของดิน

**ตั้งค่าบัญชีผู้ใช้** ข้อมูลส่วนตัวของผู้ใช้

ข้อมูลทั่วไปของผู้ใช้

อีเมล: \*  
poonsak500@hotmail.com

อีเมลที่ใช้งานจริง ระบบจะส่งข้อมูลที่เป็นไปยังอีเมลนี้ เช่น ส่งรหัสผ่านโดยระบบจะไม่เปิดเผยที่อยู่อีเมลต่อบุคคลภายนอก

รหัสผ่าน:

ยืนยันรหัสผ่าน:

เปลี่ยนรหัสผ่าน โดยกรอกรหัสผ่านใหม่ทั้งสองช่อง

รูป 1.2-7

#### 4.2.1 เมนูตั้งค่าบัญชีผู้ใช้ ใช้สำหรับ

- แก้ไขรหัสผ่าน
- ใส่รูปภาพของผู้ใช้ที่ขนาดไม่เกิน 85x85 pixel (50 kb.)
- เมื่อทำการแก้ไขเรียบร้อยแล้ว คลิกปุ่ม “ยืนยัน”

#### 4.2.2 เมนูข้อมูลส่วนตัวของผู้ใช้ ใช้สำหรับ

##### 4.2.2.1 แก้ไขประวัติส่วนตัวได้

##### 4.2.2.2 เมื่อทำการแก้ไขเรียบร้อยแล้ว คลิกปุ่ม “ยืนยัน”

### 5. ตรวจสอบสิ่งที่ฉันสร้าง เมื่อต้องการเข้าถึง แก้ไข หรือตรวจสอบสิ่งที่เคยสร้างไว้ ให้คลิกเมนู “สิ่งที่ฉันสร้าง” (บลิ๊กทางด้านขวามือ) จะได้นหน้าต่างใหม่ดังรูป รูป 1.2-8

ชนิด	ชื่อเรื่อง		
กระหู่	รูปใครหว่า สุดหล่อ สุดสวย	แก้ไข	ลบ
เพื่อนบ้าน	<a href="http://www.rayongwit.ac.th">http://www.rayongwit.ac.th</a>	แก้ไข	ลบ
เพื่อนบ้าน	<a href="http://www.sanook.com">http://www.sanook.com</a>	แก้ไข	ลบ
เพื่อนบ้าน	<a href="http://www.ku.ac.th">http://www.ku.ac.th</a>	แก้ไข	ลบ
เพื่อนบ้าน	<a href="http://www.ipst.ac.th">http://www.ipst.ac.th</a>	แก้ไข	ลบ
ข่าว	คนไทย"ไอเทค" ขึ้น ใช้คอมพ์-เน็ตเพิ่ม	แก้ไข	ลบ
บล็อก	ดีดี-ใช้อย่างไรให้ถูกต้อง	แก้ไข	ลบ
สื่อการเรียนรู้	เรขาคณิตไทย ทุกช่วงชั้น		

รูป 1.2-8

## กิจกรรมที่ 2

### การสร้าง Blog และการใช้งาน

#### 1. จุดประสงค์ ให้ผู้เรียนสามารถ

- .1 ใช้เครื่องมือของ Blog ในการเพิ่มเติมข้อมูลได้ทั้งที่เป็นข้อความและรูปภาพ
- .2 แก้ไข เพิ่มเติม ข้อมูลในบล็อกที่ได้สร้างไปแล้ว
- .3 นำบล็อกไปใช้ในการจัดการเรียนรู้ได้

#### 2. แนวคิด

การสร้างบล็อกและสื่อออนไลน์ สามารถที่จะสร้างโดยใช้เครื่องมือที่ออนไลน์ ซึ่งเว็บไซต์ให้บริการมีอยู่หลายเว็บไซต์ ทำให้ครูผู้สอนนำไปสร้างสื่อออนไลน์ได้ทันที และนำไปใช้ในการจัดการเรียนรู้ได้ จะทำให้นักเรียนสนใจที่จะเรียนรู้มากขึ้น และใช้งานอินเทอร์เน็ตอย่างมีคุณค่า

#### 3. สื่ออุปกรณ์

##### 3.1 ใบงาน

ใบงานที่	เรื่อง	เวลา(นาที)
2.1	เริ่มต้นสร้างบล็อกและการแก้ไข	120

##### 3.2 ใบความรู้

- ใบความรู้ที่ 2.1 เริ่มต้นสร้างบล็อกและการแก้ไข
- ใบความรู้ที่ 2.2 การใช้ Blog ในการจัดการเรียนรู้

##### 3.3 อื่นๆ

- การเชื่อมต่ออินเทอร์เน็ต เว็บไซต์ให้บริการ Blog ได้แก่ [www.thaigoodview.com](http://www.thaigoodview.com)

#### 4. วิธีดำเนินการ

##### 4.1 การจัดเตรียม

- 4.1.1 เชื่อมต่ออินเทอร์เน็ตทุกเครื่องคอมพิวเตอร์
- 4.1.2 เตรียมใบงานที่ 2.1-2.2 และใบความรู้ที่ 2.1-2.2
- 4.1.3 เตรียมตัวอย่าง Blog ได้แก่

- <http://www.thaigoodview.com/node/17531>

- <http://www.thaigoodview.com/node/18044>

- <http://www.thaigoodview.com/node/18281>

- <http://www.thaigoodview.com/node/21509>

#### 4.2 ขั้นตอนการดำเนินการ

4.2.1 ผู้สอนให้ผู้เรียนศึกษาใบความรู้ที่ 2.1 และให้ผู้เรียนทำใบงานที่ 2.1

4.2.2 ผู้สอนสุ่มผู้เรียนเพื่อเฉลยใบงาน และผู้สอนอาจให้ข้อสังเกตเพิ่มเติม

4.2.3 ผู้สอนให้ผู้เรียนเข้าเว็บไซต์ [www.thaigoodview.com](http://www.thaigoodview.com) แล้วลองดูผลงานที่เป็น Blog

คือ - <http://www.thaigoodview.com/node/17531>

- <http://www.thaigoodview.com/node/18044>

- <http://www.thaigoodview.com/node/18281>

- <http://www.thaigoodview.com/node/21509>

4.2.4 ผู้สอนให้ผู้เรียนศึกษาใบความรู้ที่ 2.2 และให้ผู้เรียนทำใบงานที่ 2.2

4.2.5 ผู้สอนสุ่มผู้เรียนเพื่อเฉลยใบงาน และผู้สอนอาจให้ข้อสังเกตเพิ่มเติม

#### 5. การวัดประเมินผล

5.1 สังเกตจากการร่วมทำกิจกรรม

5.2 สังเกตจากการตอบคำถามในใบงาน

#### 6. การวัดประเมินผล

5.1 สังเกตจากการร่วมทำกิจกรรม

5.2 สังเกตจากการตอบคำถามในใบงาน

#### 7. แหล่งข้อมูลเพิ่มเติม

#### 8. ข้อเสนอแนะ



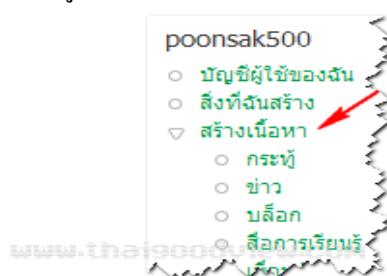
## ใบความรู้ที่ 2.1

### การสร้าง Blog และการใช้งาน

หลังจากสมัครสมาชิกเว็บไซต์ที่ต้องการจะสร้าง Blog แล้ว ขั้นตอนต่อไปคือการนำข้อมูลไปลงใน Blog สิ่งที่จะลงใน Blog ได้นั้นก็ขึ้นอยู่กับเว็บที่ให้บริการว่าจะอนุญาตให้ใส่ข้อมูลอะไรได้บ้าง ส่วนใหญ่ก็จะเป็นข้อความและภาพนิ่ง หรืออาจจะให้ใส่ภาพเคลื่อนไหว เช่น Flash หรือภาพยนตร์ เป็นต้น สำหรับในเว็บไซต์ [www.thaigoodview.com](http://www.thaigoodview.com) สามารถใส่ข้อความ ภาพนิ่ง และ Flash ได้

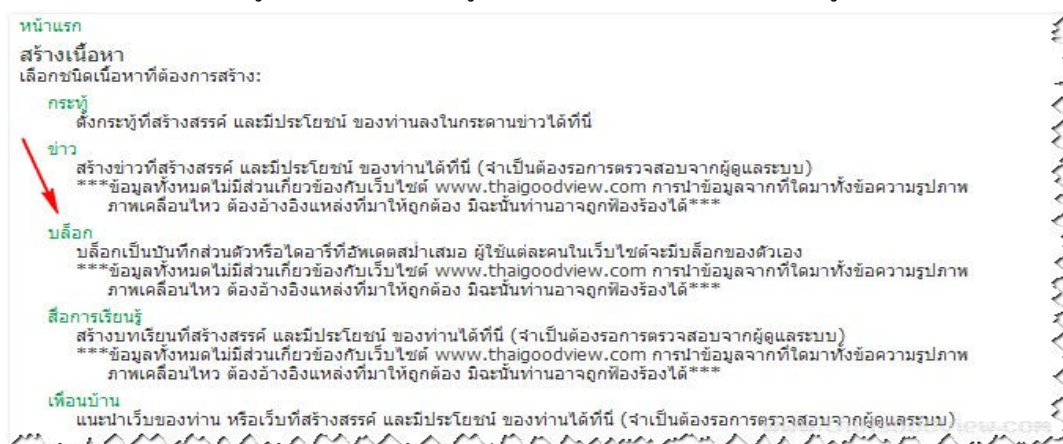
ขั้นตอนการใส่ข้อมูลลงใน Blog ที่เว็บไซต์ [www.thaigoodview.com](http://www.thaigoodview.com) มีดังนี้

1. หลังจากสมัครสมาชิกแล้วให้เข้าสู่ระบบ

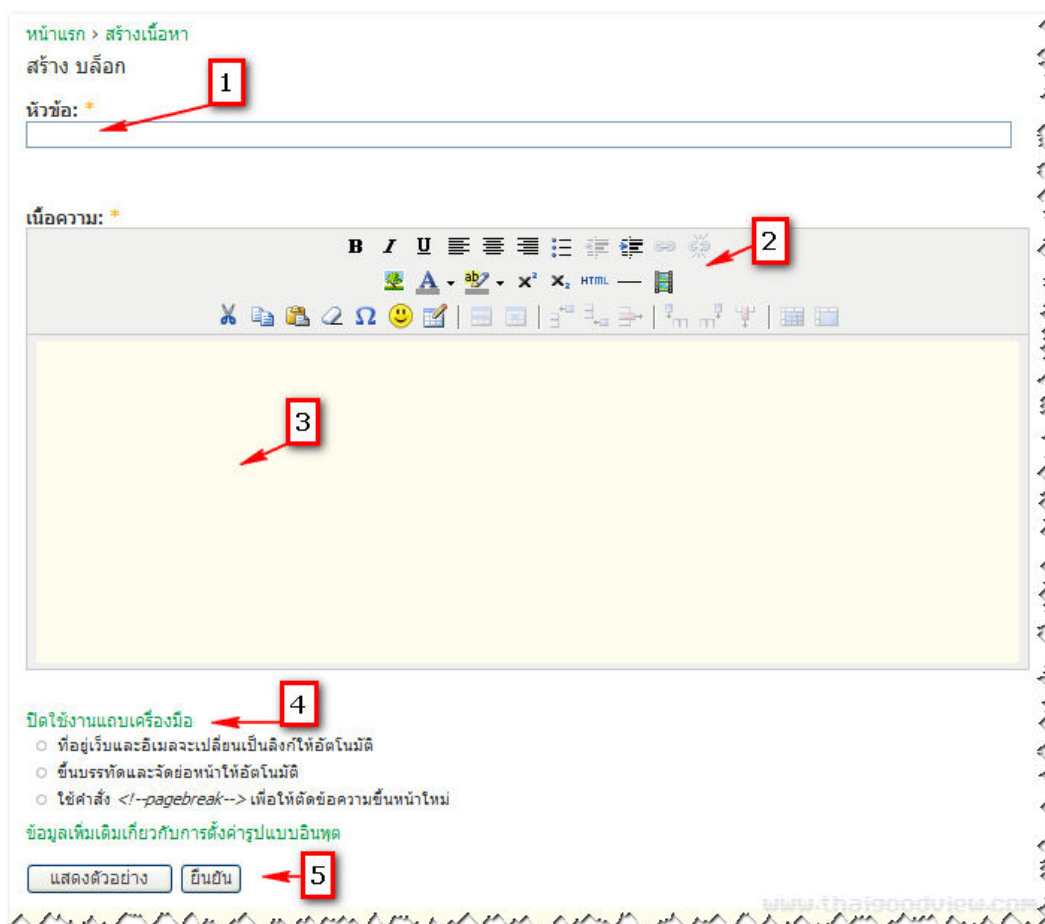


รูปที่ 2.1-1

- 1.1. คลิกเมนู “สร้างเนื้อหา” (บล็อกทางด้านขวามือ-รูปที่ 2.1-1)
- 1.2. สำหรับสมาชิกทั่วไปจะได้รับสิทธิ์ในการสร้างสิ่งต่างๆ ดังต่อไปนี้ กระทู้ ข่าว บล็อก สื่อการเรียนรู้ และเพื่อนบ้าน นอกจากนี้ยังมีพื้นที่สำหรับเก็บไฟล์รูปอีก 1 เมกกะไบต์ (ถ้าต้องการพื้นที่เพิ่มเติมแจ้งได้ที่ครูพูนศักดิ์ สักกทัตติยกุล 081-8693782)
- 1.3. เนื้อหาที่สร้างขึ้นมาแต่ละครั้งจะมี URL เป็นของตนเอง ดังนี้  
<http://www.thaigoodview.com/node/หมายเลขตามลำดับการสร้าง>
- 1.4. คลิกเลือกเมนูสร้าง “บล็อก” ดังรูปที่ 2.1-2 จะได้นหน้าต่างใหม่ดังรูปที่ 2.1-3



รูปที่ 2.1-2



รูปที่ 2.1-3

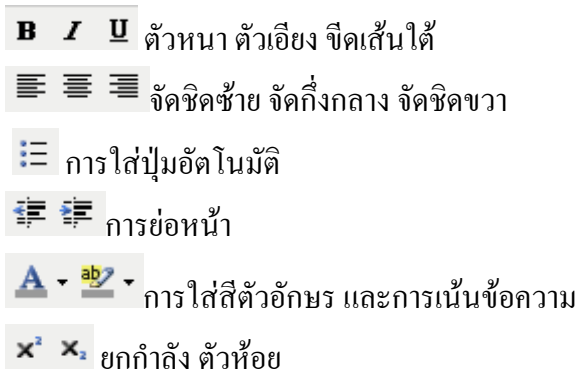
- 1.4.1. ใส่หัวข้อบล็อกที่ต้องการสร้างลงในฟิลด์ หัวข้อ (หมายเลข 1 รูปที่ 2.1-3)  
จะใส่เป็นภาษาอะไรก็ได้ แต่ควรเป็นข้อความที่เป็นหัวใจของเนื้อหาในหน้านั้น เพราะมันคือส่วนที่เรียกว่าเป็น <title>.....</title>
- 1.4.2. ใส่เนื้อหาของบล็อกลงในฟิลด์ เนื้อความ (หมายเลข 2 รูปที่ 2.1-3)  
เป็นส่วนที่อยู่ระหว่าง <body>...</body> ซึ่งสามารถใส่ข้อความ ภาพนิ่ง ภาพเคลื่อนไหว Flash ภาพยนตร์ เสียง ได้ นอกจากนี้ยังสามารถใส่สัญลักษณ์พิเศษ Emotions และการสร้างตาราง และที่จะขาดเสียมิได้ในการสร้างเว็บเพจคือการเชื่อมโยง (Link) ซึ่งวิธีการทั้งหมดโดยละเอียดจะได้กล่าวต่อไป
- 1.4.3. ท่านสามารถใช้เครื่องมือที่มีในฟิลด์เนื้อความเพื่อช่วยพิมพ์ ปรับแต่ง แทรกรูปภาพ แทรกตาราง โดยไม่ต้องมีความรู้ HTML (หมายเลข 3 รูปที่ 2.1-3)
- 1.4.4. ถ้าท่านมีความรู้ HTML สามารถคลิกที่เมนู ปิดใช้งานแถบเครื่องมือ(disable rich-text) ได้ฟิลด์เนื้อความ เพื่อสร้างบล็อกด้วยคำสั่ง HTML (หมายเลข 4 รูปที่ 2.1-3)
- 1.4.5. คลิกปุ่ม “ยืนยัน” เพื่อให้ระบบทำการสร้างบล็อกที่ท่านสร้างขึ้นมาโดยอัตโนมัติ (หมายเลข 5 รูปที่ 2.1-3)

- 1.4.6. หากต้องการกลับมาแก้ไข ก็ให้เข้า URL ของเนื้อหาที่ต้องการแก้ไข แล้วคลิกเลือกเมนู แก้ไข เมื่อทำการแก้ไขเป็นที่เรียบร้อยแล้ว คลิกปุ่ม “ยืนยัน” เพื่อบันทึกข้อมูลที่ได้ทำการแก้ไข

หมายเหตุ ฟิลด์ที่มีเครื่องหมายดอกจันสีเหลือง หมายความว่าฟิลด์นั้นจำเป็นต้องกรอกข้อมูล

#### 1.5. การใส่เนื้อหาของบล็อกลงในฟิลด์ เนื้อความ (หมายเลข 2 รูปที่ 2.1-3)

- กรณีที่เป็นข้อความ ท่านสามารถพิมพ์ลงไปได้เลย โดยมีเครื่องมือให้ท่านสามารถตกแต่งข้อความให้น่าสนใจได้ เช่น



สำหรับการเลือกชนิดและขนาดของ Font ระบบ CMS ได้ตั้งค่าเริ่มต้นให้เป็นชนิดและขนาด Font มาตรฐานแล้ว คือ Font Tahoma ขนาด 10 พิกเซล ซึ่งสามารถดูภาษาไทยได้ทุกบราวเซอร์

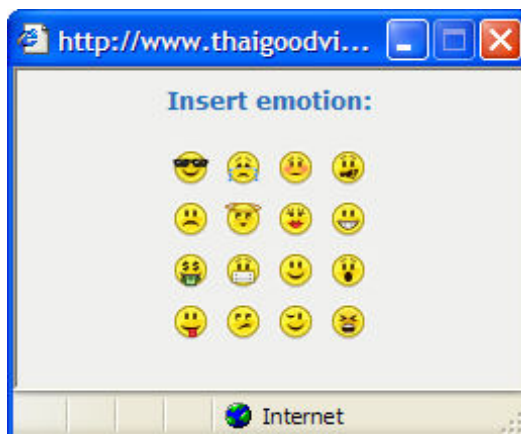
ดังนั้น ถ้าจะ Copy ข้อความจากที่ใด ๆ มา ต้องวางลงใน Notepad ก่อน เพื่อล้างการจัดรูปแบบต่างๆ ออก แล้ว copy จาก Notepad มาวางใหม่ จะไม่เกิดปัญหา

- กรณีเป็นสัญลักษณ์พิเศษ ให้คลิกที่ปุ่ม  (Insert custom Character) จะได้นหน้าต่างใหม่ดังรูปที่ 2.1-4 ก็สามารถเลือกสัญลักษณ์ตามที่ต้องการได้



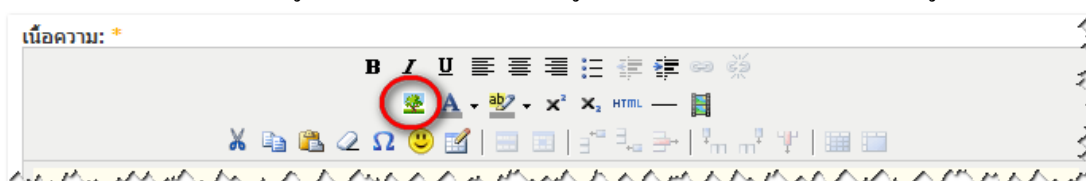
รูปที่ 2.1-4

- กรณีเป็น Emotions ให้คลิกที่ปุ่ม 😊 (Emotions) จะได้นหน้าต่างใหม่ดังรูปที่ 2.1-5 ก็  
สามารถเลือกภาพ Emotions ตามที่ต้องการได้



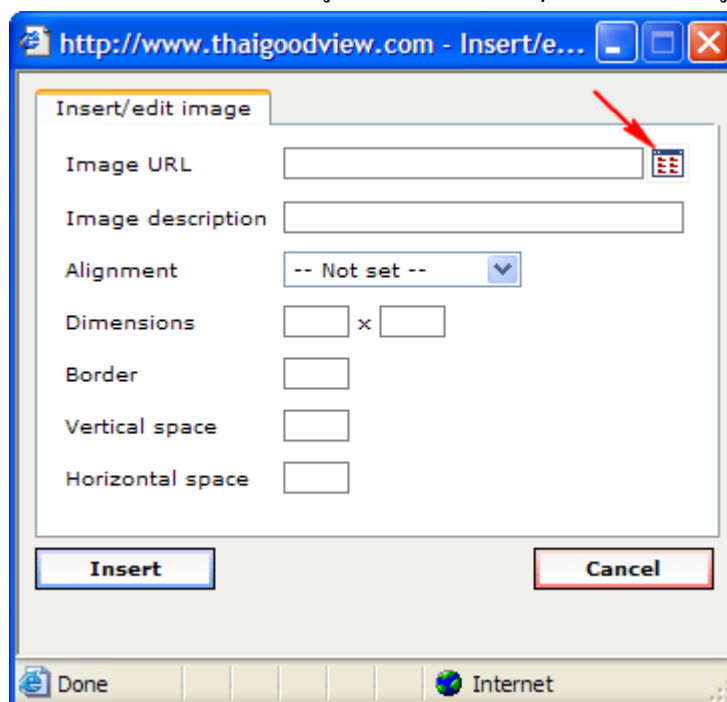
รูปที่ 2.1-5

- กรณีการแทรกรูปภาพ  
กรณีแทรกรูปภาพ ให้คลิกที่ไอคอนรูปต้นไม้ (Insert/edit image) ดังรูปที่ 2.1-6



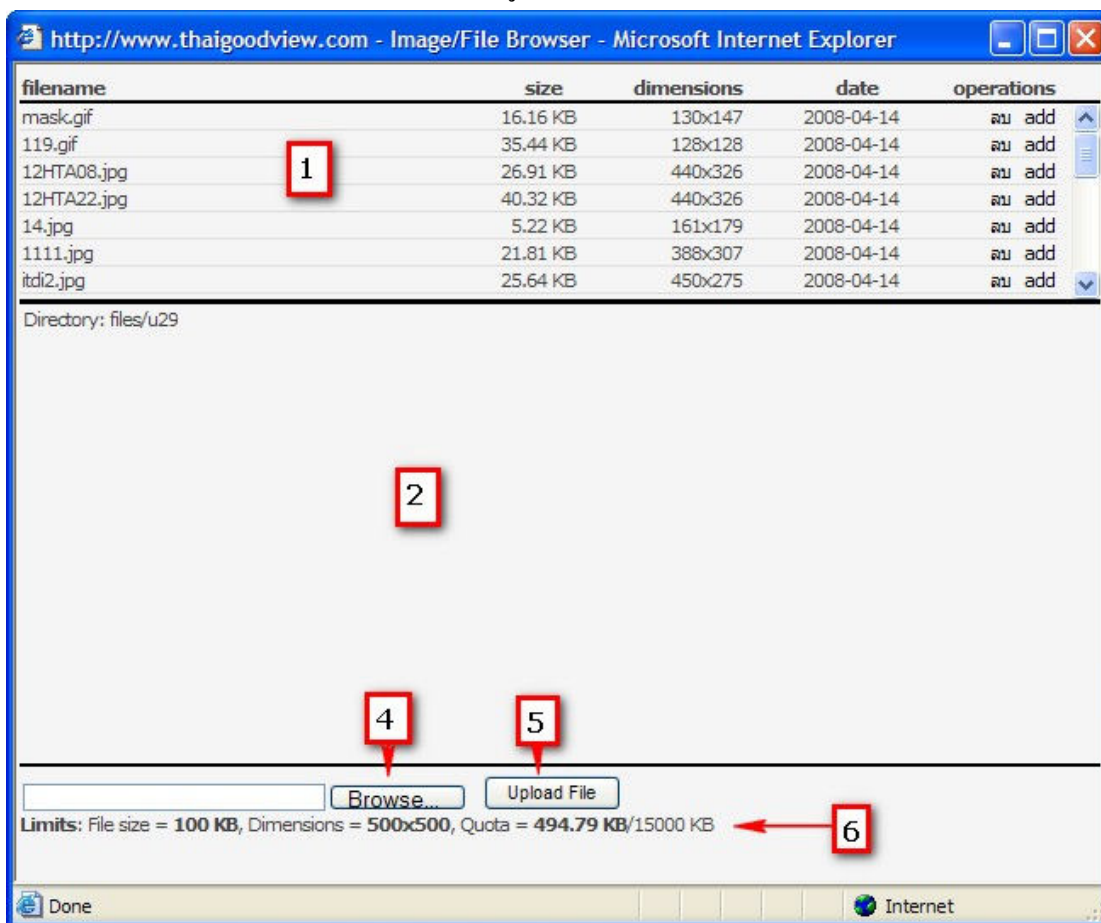
ดังรูปที่ 2.1-6

จะได้นหน้าต่างใหม่ขึ้นมาดังรูปที่ 2.1-7 ให้คลิกปุ่ม Browse ตามลูกศรชี้



ดังรูปที่ 2.1-7

จะได้หน้าต่างใหม่ขึ้นมาดังรูปที่ 2.1-8



รูปที่ 2.1-8

**บริเวณ 1** หมายถึง ไฟล์ที่ได้ Upload ไปเก็บไว้ที่ Folder ของท่านแล้ว จะมี 5 คอลัมน์ คือ

Filename คือ ชื่อของไฟล์

Size ขนาดของไฟล์

Dimension ขนาดของภาพ ความกว้างและสูงของภาพ มีหน่วยเป็นพิกเซล

(ไม่เกิน 500x500 พิกเซล ไม่เช่นนั้นจะไม่สามารถอัปโหลดขึ้นบนเว็บได้)

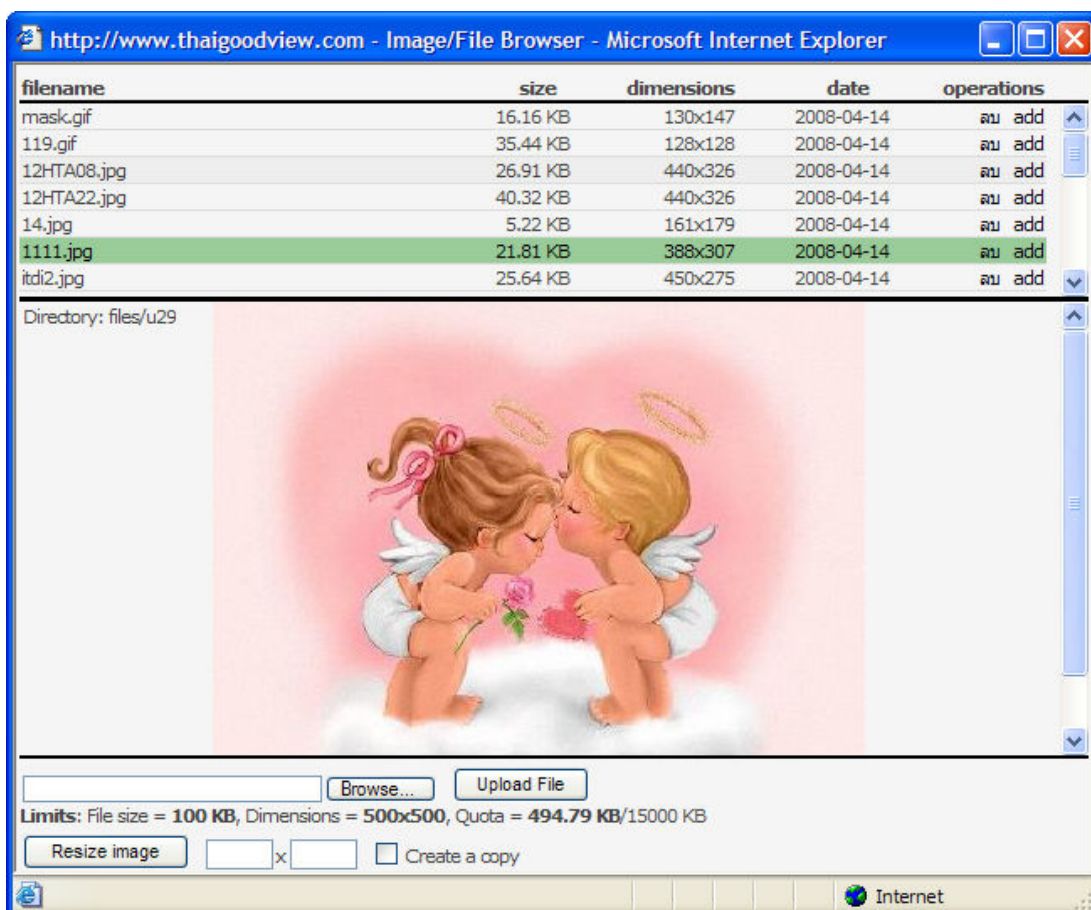
Date วันเดือนปีที่ upload ไฟล์

Operation การดำเนินการกับภาพ ได้แก่ ลบ ลบภาพทิ้ง add ใส่ภาพลงในสื่อที่สร้าง

**บริเวณ 2** หมายถึง ภาพที่ถูกเลือกจะแสดงให้เห็น

Directory : file/u29 หมายถึงที่อยู่ของภาพที่แสดงอยู่

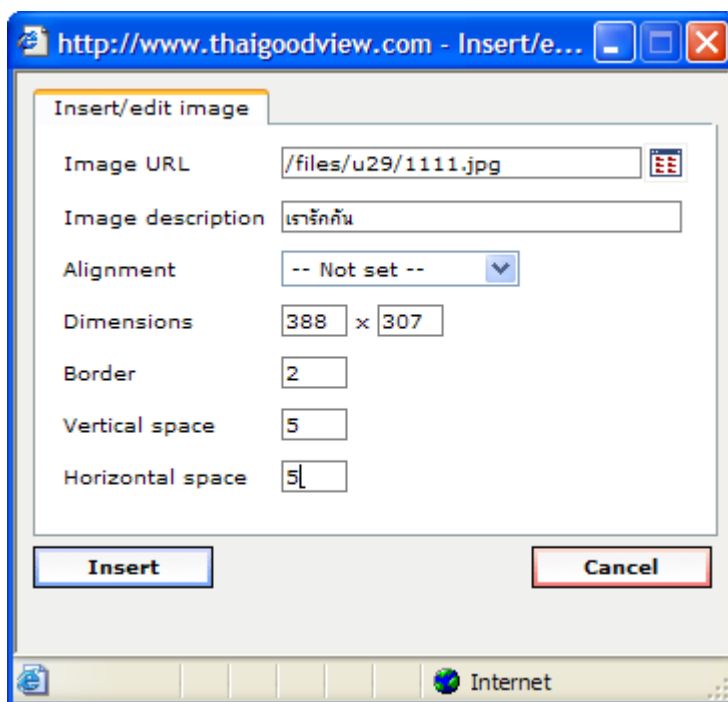
ให้คลิกปุ่ม Browse ตรงตำแหน่งที่ 4 จากรูปที่ 2.1-8 เพื่อเลือกไฟล์ภาพจากที่เก็บในไว้ เครื่องคอมพิวเตอร์ เมื่อเลือกไฟล์ภาพที่ต้องการได้แล้วให้คลิกปุ่ม Upload File ตรงตำแหน่งที่ 5 จากรูปที่ 2.1-8 ก็จะได้ดังรูปที่ 2.1-9



รูปที่ 2.1-9

จากรูปที่ 2.1-9 จะได้ไฟล์ 1111.jpg เก็บไว้ในห้อง file/u29 ที่เว็บ www.thaigoodview.com เรียบร้อยแล้ว สามารถเรียกมาใช้งานเมื่อใดก็ได้โดยคลิกที่ ปุ่ม add หรือจะลบทิ้งก็คลิก ลบ (แต่ถ้าภาพที่จะลบ ได้เคยเลือกไปใช้งานแล้วและยังใช้งานอยู่ ห้ามลบเด็ดขาด เพราะจะทำให้งานที่ใช้ภาพดังกล่าว ไม่มีภาพปรากฏ)

เมื่อคลิกปุ่ม add ก็จะปรากฏไฟล์ภาพ 1111.jpg ที่ช่อง Image URL ในหน้าต่างเดิมดังรูปที่ 2.1-10



รูปที่ 2.1-10

จากรูปที่ 2.1-10 ช่อง Image URL ปรากฏที่อยู่ของภาพคือ /files/u29/1111.jpg ซึ่งหมายถึง <http://www.thaigoodview.com/files/u29/1111.jpg> ถ้าไม่ต้องการปรับแต่งใดๆ แล้ว ให้คลิกปุ่ม “Insert” เพื่อแทรกรูปภาพที่เลือกไว้

ในหน้าต่างตามรูปที่ 2.1-10 มีรายละเอียดคนในการปรับแต่งภาพดังนี้

**Image description** คือรายละเอียดของภาพ จะใส่หรือไม่ก็ได้ (หลายคนนิยมใส่นำภาพนี้มาจากที่ใด เป็นการอ้างอิง เช่น ภาพจาก <http://www3.ipst.ac.th/images2/36yearsIPSTm2.jpg>)

**Alignment** คือการกำหนดตำแหน่งที่จะวางรูปภาพ เช่น ถ้ามีข้อความอยู่ในบรรทัดเดียว จะให้อยู่อย่างไรกับข้อความ บน กลาง หรือล่าง และที่พิเศษคือสามารถกำหนดให้ภาพอยู่ทางซ้าย หรือทางขวา แล้วข้อความทั้งหมดอยู่ ทางขวาหรือซ้าย เช่น รูปที่ 2.1-11

By sombatek เมื่อ จันทร์, 04/05/2009 - 14:13 | แก้ไขล่าสุด จันทร์, 04/05/2009 - 14:13

**คาร์โบไฮเดรต (Carbohydrate)** เป็นสารชีวโมเลกุลที่สำคัญที่เป็นองค์ประกอบของสิ่งมีชีวิตทุกชนิด คำว่าคาร์โบไฮเดรตมีรากศัพท์มาจากคำว่า คาร์บอน (carbon) และคำว่าไฮเดรต (hydrate) อิมตัวไปด้วยน้ำ ซึ่งรวมกันก็หมายถึงคาร์บอนที่อิมตัวไปด้วยน้ำ เนื่องจากสูตรเคมีอย่างง่ายก็คือ  $(CH_2O)_n$  ซึ่ง  $n \geq 3$  หน่วยที่เล็กที่สุดของคาร์โบไฮเดรต คือ น้ำตาลโมเลกุลเดี่ยว(monosaccharide)

คาร์โบไฮเดรต เป็นสารอาหารหลักซึ่งให้พลังงาน คือ 4 กิโลแคลอรี/1 กรัม ประกอบด้วยธาตุคาร์บอน(C) , ไฮโดรเจน(H) และ ออกซิเจน(O) คาร์โบไฮเดรต แบ่งออกเป็น 3 อย่างคือ

1. น้ำตาลโมเลกุลเดี่ยว(monosaccharide) ได้แก่ น้ำตาลกลูโคส (glucose) , น้ำตาลฟรุกโตส (fructose) , น้ำตาลกาแลคโตส (galactose)
2. น้ำตาลโมเลกุลคู่(disaccharides) ได้แก่ น้ำตาลมอลโตส (maltose) , น้ำตาลแลคโตส(lactose) , น้ำตาลซูโครส(sucrose)
3. โพลีแซคคาไรด์ (polysaccharides) ได้แก่ แป้ง(starch) , ไกลโคเจน(glycogen) , เซลลูโลส(cellulose)

รูปที่ 2.1-11

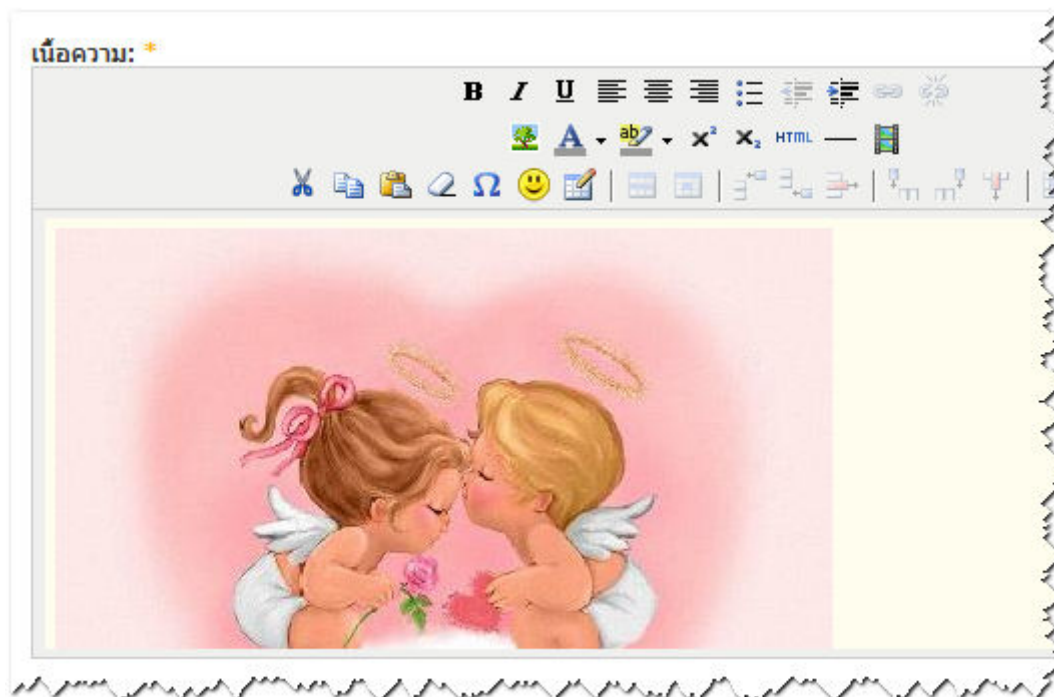
**Dimensions** คือขนาดของภาพ หน่วยเป็นพิกเซล ซึ่งภาพที่จะนำมาใช้งานนั้น

**Border** คือขนาดของขอบภาพ

**Vertical space** คือช่องว่างตามแนวตั้ง

**Horizontal space** คือช่องว่างตามแนวนอน

เมื่อตั้งค่าตามที่ต้องการแล้ว ก็คลิกที่ปุ่ม Insert ภาพก็จะมาปรากฏดังรูปที่ 2.1-12

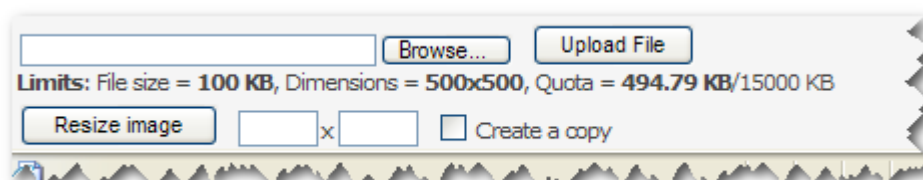


รูปที่ 2.1-12

หากต้องการแก้ไขภาพ ก็คลิกเลือกภาพที่จะแก้ไข แล้วคลิกปุ่มต้นไม้ก็จะประกฤษหน้าต่างดังรูปที่ 2.1-10 ขึ้นมาให้แก้ไข

#### ข้อควรตรวจสอบ

จากรูปที่ 2.1-8 บริเวณที่ 6 จะเป็นรายละเอียดว่าผู้ใช้งานได้ใช้พื้นที่ในการเก็บข้อมูลรูปภาพไว้เท่าไร เหลือเท่าไร ดังรูป




**Limits** : File size = **100 KB** หมายถึง ไฟล์ต้องมีขนาดไม่เกิน 100 kb.

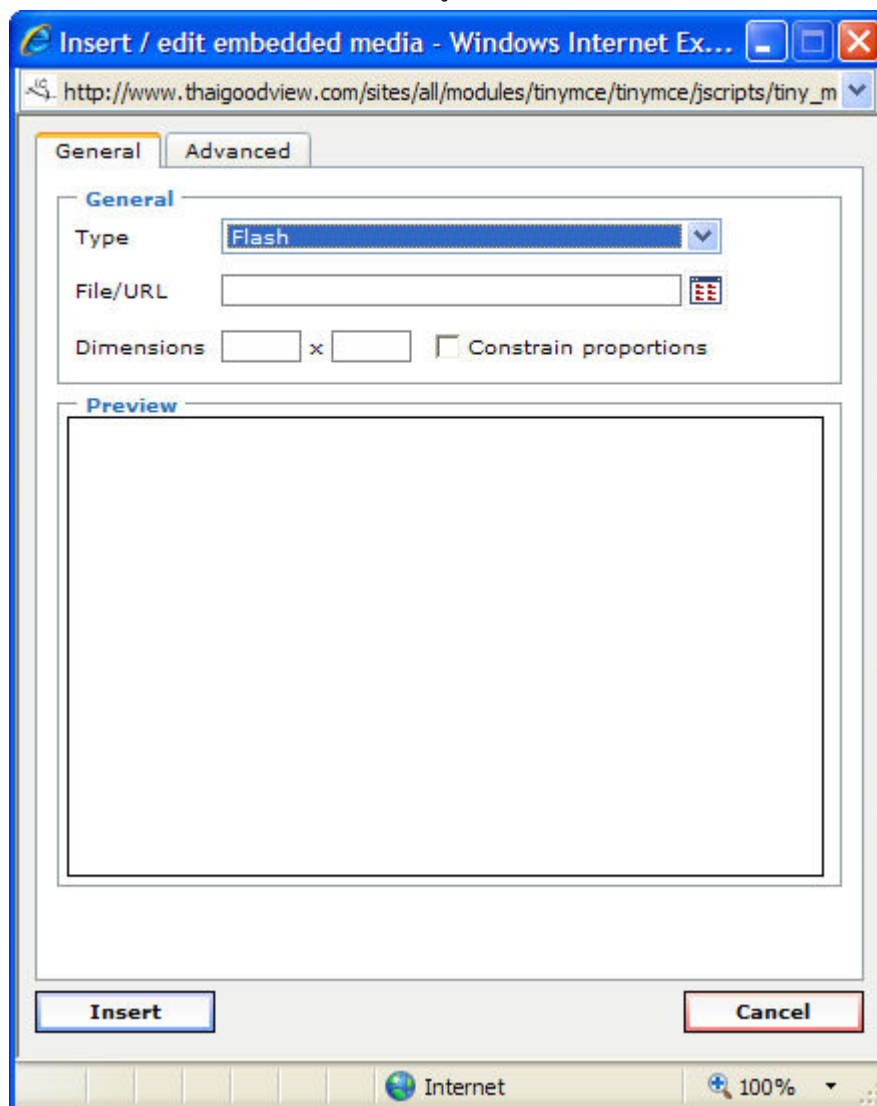
Dimension = 500x500 หมายถึง ภาพต้องกว้างและสูงไม่เกิน 500 พิกเซล

Quota = **497.79 KB/15000 kb.** หมายถึง ใช้พื้นที่ที่เก็บภาพไป 497.79 kb. จากที่มีพื้นที่เก็บได้ 150000 kb. (กรณีที่มีพื้นที่เต็มสามารถแจ้งขอเพิ่มพื้นที่เก็บได้)

Resize image หมายถึงต้องการให้ย่อภาพลงเป็นขนาดเท่าไรให้เต็มลงช่อง เมื่อย่อแล้วทับไฟล์เดิมก็ไม่ต้องเลือก Create a copy แต่ถ้าต้องการเป็นไฟล์ใหม่ก็เลือก Create a copy ดังนั้นที่ต้องระมัดระวังคือ ขนาดของภาพ และพื้นที่ในการจัดเก็บข้อมูล


- กรณีแทรก flash ให้คลิกที่ไอคอน รูปฟิล์ม (Insert/edit embedded media) 

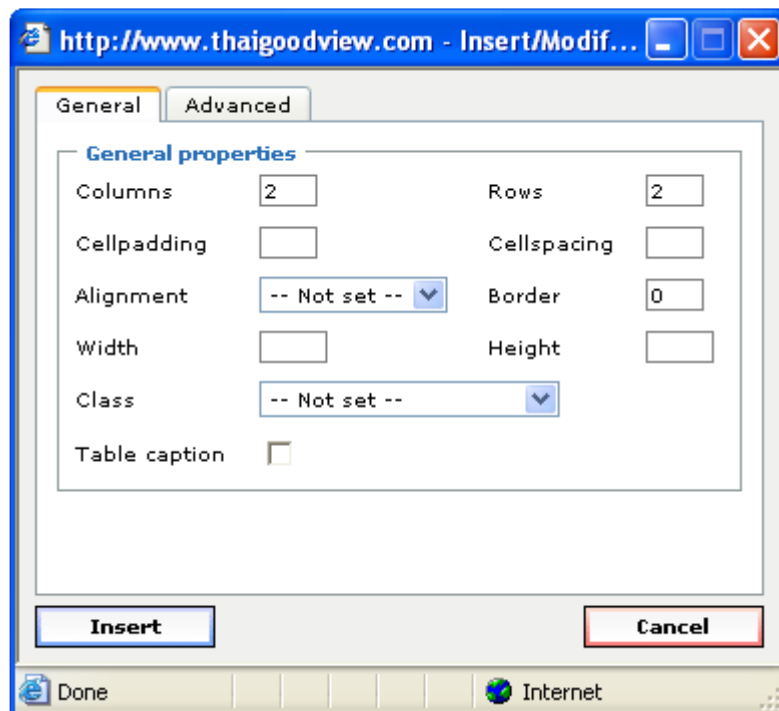
จะได้หน้าต่างดังรูปที่ 2.1-13 ก็ดำเนินการแทรก flash ได้ตามต้องการ โดยมีขั้นตอนการแทรกคล้ายกันกับการแทรกรูปภาพ



รูปที่ 2.1-13

- การสร้างตาราง

เมื่อคลิกที่ปุ่มสร้างตาราง  จะได้หน้าต่างใหม่ดังรูปที่ 2.1-14 เพื่อให้กำหนดค่าตารางที่ต้องการ และเมื่อได้กำหนดค่าตารางตามต้องการเป็นที่เรียบร้อยแล้ว คลิกปุ่ม “Insert”



รูปที่ 2.1-14

**Columns** คือ จำนวนคอลัมน์ของตารางที่ต้องการแทรก

**Rows** คือ จำนวนแถวของตารางที่ต้องการแทรก



**Alignment** คือ การจัดตำแหน่งของตาราง

**Border** คือ ขนาดของเส้นขอบตารางที่ต้องการแทรก มีหน่วยเป็นพิกเซล

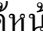
**Width** คือ ความกว้างของตาราง มีหน่วยเป็นพิกเซล (ไม่ควรเกิน 500 พิกเซล)

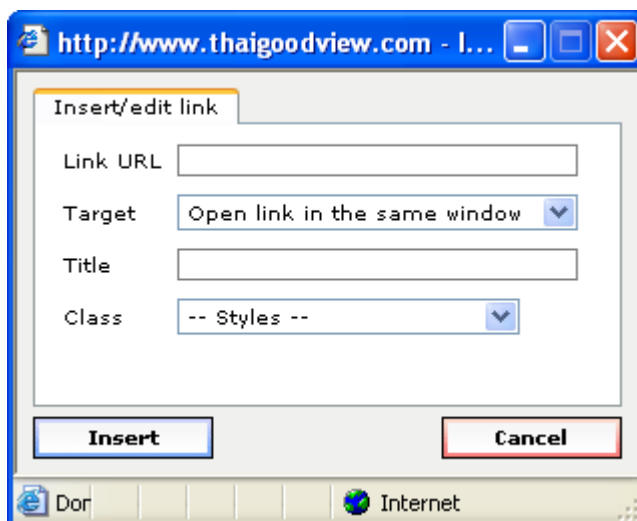
**Height** คือ ความสูงของตาราง มีหน่วยเป็นพิกเซล

ข้อควรระวัง หากกำหนดความกว้างของตารางเกิน 500 พิกเซล จะมีปัญหาการนำเสนอที่ทำให้เสียรูปแบบ

- การเชื่อมโยง (Link)  

การเชื่อมโยง สามารถกระทำได้ 2 วิธี คือ เชื่อมโยงจากข้อความ และเชื่อมโยงจากรูปภาพ

1. **เชื่อมโยงจากข้อความ** ให้เลือกข้อความที่จะเชื่อมโยง แล้วคลิกที่ปุ่ม  จะได้นหน้าต่างใหม่ดังรูปที่ 2.1-15 และเมื่อได้กำหนดค่าตามต้องการเป็นที่เรียบร้อยแล้ว คลิกปุ่ม “Insert”




รูปที่ 2.1-15

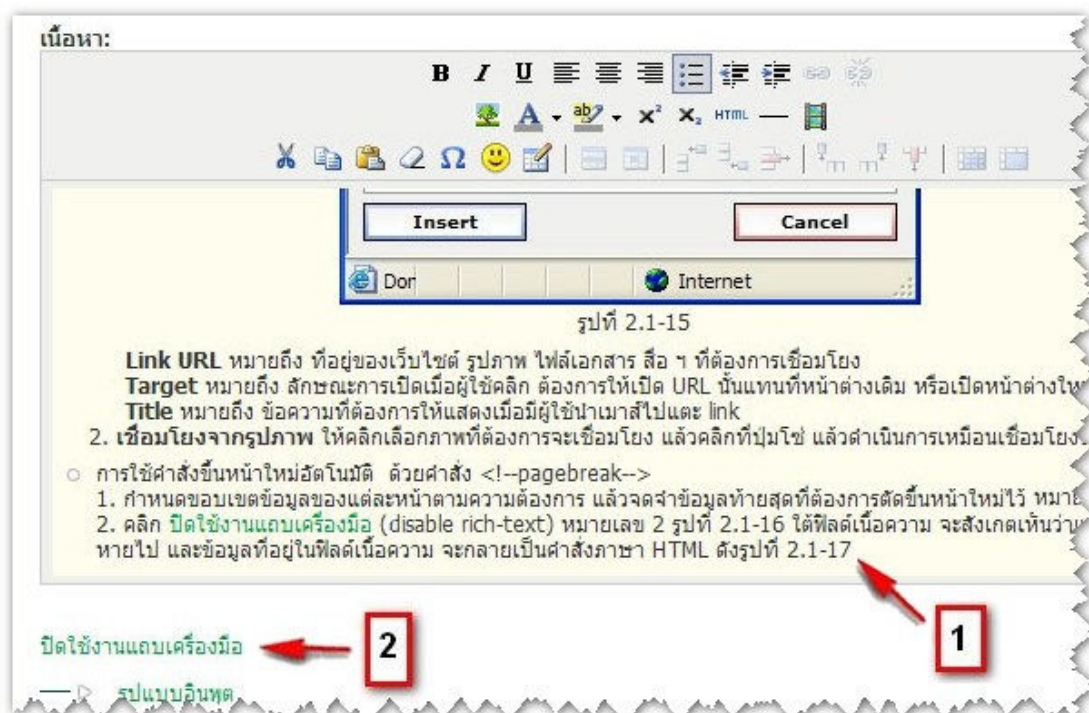
**Link URL** หมายถึง ที่อยู่ของเว็บไซต์ รูปภาพ ไฟล์เอกสาร สื่อ ๆ ที่ต้องการเชื่อมโยง

**Target** หมายถึง ลักษณะการเปิดเมื่อผู้ใช้คลิก ต้องการให้เปิด URL นั้นแทนที่หน้าต่างเดิม หรือเปิดหน้าต่างใหม่

**Title** หมายถึง ข้อความที่ต้องการให้แสดงเมื่อมีผู้ใช้นำเมาส์ไปแตะ link

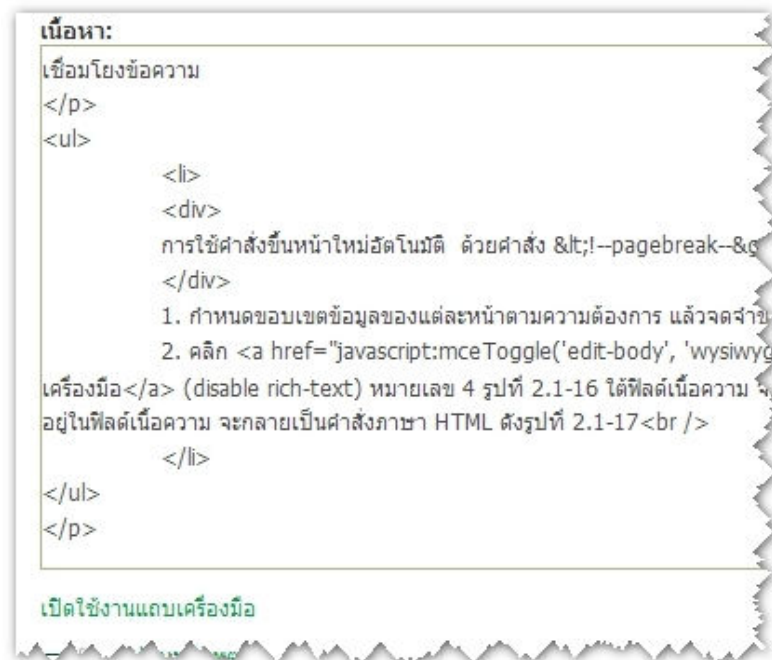
2. **เชื่อมโยงจากรูปภาพ** ให้คลิกเลือกภาพที่ต้องการจะเชื่อมโยง แล้วคลิกที่ปุ่ม  แล้วดำเนินการเหมือนเชื่อมโยงข้อความ

การใช้คำสั่งขึ้นหน้าใหม่อัตโนมัติ ด้วยคำสั่ง <!--pagebreak-->



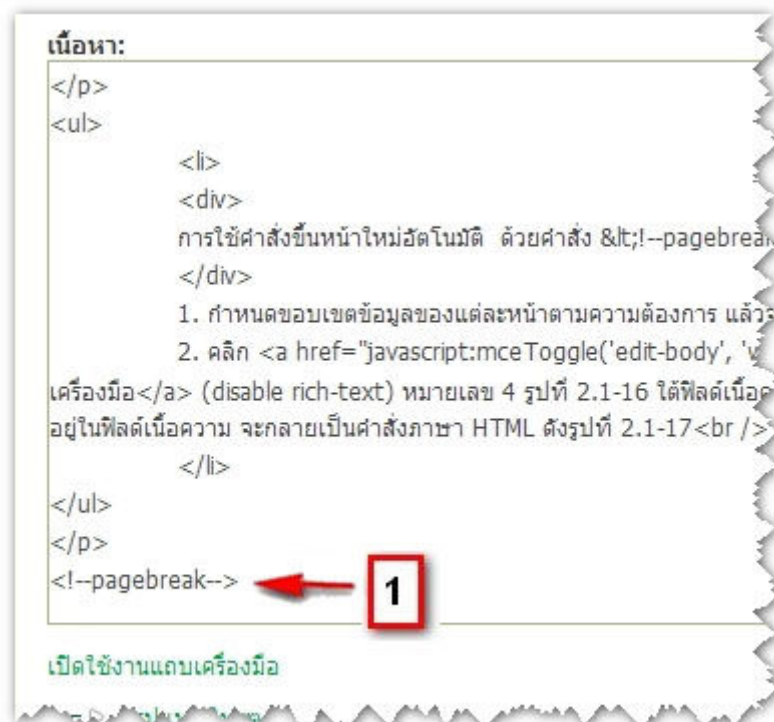
รูปที่ 2.1-16

1. กำหนดขอบเขตข้อมูลของแต่ละหน้าตามความต้องการ แล้วจดจำข้อมูลท้ายสุดที่ต้องการตัดขึ้นหน้าใหม่ไว้ หมายเลข 1 รูปที่ 2.1-16
2. คลิกปิดใช้งานแถบเครื่องมือ(disable rich-text) หมายเลข 2 รูปที่ 2.1-16 ได้ฟิลด์เนื้อความ จะสังเกตเห็นว่าแถบเครื่องมือจะหายไป และข้อมูลที่อยู่ในฟิลด์เนื้อความ จะกลายเป็นคำสั่งภาษา HTML ดังรูปที่ 2.1-17



รูปที่ 2.1-17

3. หาดำแหน่งที่ต้องการให้ข้อมูลถูกตัดขึ้นหน้าใหม่ (ที่จำไว้ในข้อ 1) เมื่อพบแล้วให้ พิมพ์คำสั่ง `<!--pagebreak-->` ท้ายข้อมูลที่ต้องการตัดขึ้นหน้าใหม่ ดังรูปที่ 2.1-18



รูปที่ 2.1-18

4. เมื่อแทรกคำสั่งเรียบร้อยแล้ว คลิกปุ่ม “ยืนยัน” จะพบว่าข้อมูลถูกตัดขึ้นหน้าใหม่อัตโนมัติ โดยมี link เชื่อมโยงไปยังแต่ละหน้าที่ทำการแบ่งไว้ ดังรูปที่ 2.1-19



รูปที่ 2.1-19

## กิจกรรมที่ 3

### การใช้บล็อกในการจัดการเรียนรู้

#### 1. จุดประสงค์ ให้ผู้เรียนสามารถ

- กำหนดเนื้อหาที่จะนำไปจัดการเรียนรู้ได้โดยใช้บล็อกได้
- สร้างบล็อกสำหรับส่งงานได้
- ให้นักเรียนได้ทำงานโดยใช้บล็อกและส่งงานได้
- นำบล็อกไปใช้ในการจัดการเรียนรู้ได้

#### 2. แนวคิด

การสร้างบล็อกและสื่อออนไลน์ สามารถที่จะสร้างโดยใช้เครื่องมือที่ออนไลน์ ซึ่งเว็บไซต์ให้บริการมีอยู่หลายเว็บไซต์ ทำให้ครูผู้สอนนำไปสร้างสื่อออนไลน์ได้ทันที และนำไปใช้ในการจัดการเรียนรู้ได้ จะทำให้นักเรียนสนใจที่จะเรียนรู้มากขึ้น และใช้งานอินเทอร์เน็ตอย่างมีคุณค่า

#### 3. สื่ออุปกรณ์

##### 3.1 ใบงาน

ใบงานที่	เรื่อง	เวลา(นาที)
3.1	การใช้บล็อกในการจัดการเรียนรู้	120

##### 3.2 ใบความรู้

- ใบความรู้ที่ 3.1 การใช้บล็อกในการจัดการเรียนรู้

##### 3.3 อื่นๆ

- การเชื่อมต่ออินเทอร์เน็ต เว็บไซต์ให้บริการ Blog ได้แก่ [www.thaigoodview.com](http://www.thaigoodview.com)

#### 4. วิธีดำเนินการ

##### 4.1 การจัดเตรียม

4.1.1 เชื่อมต่ออินเทอร์เน็ตทุกเครื่องคอมพิวเตอร์

4.1.2 เตรียมใบงานที่ 3.1 และใบความรู้ที่ 3.1

4.1.3 เตรียมตัวอย่าง Blog ได้แก่

- <http://www.thaigoodview.com/node/17531>

- <http://www.thaigoodview.com/node/18044>

- <http://www.thaigoodview.com/node/18281>

- <http://www.thaigoodview.com/node/21509>

#### 4.2 ขั้นตอนการดำเนินการ

4.2.1 ผู้สอนให้ผู้เรียนศึกษาใบความรู้ที่ 3.1 และให้ผู้เรียนทำใบงานที่ 3.1

4.2.2 ผู้สอนสุ่มผู้เรียนเพื่อเฉลยใบงาน และผู้สอนอาจให้ข้อสังเกตเพิ่มเติม

4.2.3 ผู้สอนให้ผู้เรียนเข้าเว็บไซต์ [www.thaigoodview.com](http://www.thaigoodview.com) แล้วลองดูผลงานที่เป็น Blog

คือ - <http://www.thaigoodview.com/node/17531>

- <http://www.thaigoodview.com/node/18044>

- <http://www.thaigoodview.com/node/18281>

- <http://www.thaigoodview.com/node/21509>

4.2.4 ผู้สอนสุ่มผู้เรียนเพื่อเฉลยใบงาน และผู้สอนอาจให้ข้อสังเกตเพิ่มเติม

#### 5. การวัดประเมินผล

5.1 สังเกตจากการร่วมทำกิจกรรม

5.2 สังเกตจากการตอบคำถามในใบงาน

#### 6. การวัดประเมินผล

5.1 สังเกตจากการร่วมทำกิจกรรม

5.2 สังเกตจากการตอบคำถามในใบงาน

#### 7. แหล่งข้อมูลเพิ่มเติม

#### 8. ข้อเสนอแนะ



## ใบความรู้ที่ 3.1

### การใช้บล็อกในการจัดการเรียนรู้

หลังจากที่ได้รู้ว่ามีบล็อกคืออะไร สามารถทำอะไรได้บ้าง สมัครสมาชิกแล้ว สร้างบล็อกเป็นแล้ว คราวนี้ก็เข้าสู่วิธีการที่จะนำบล็อกไปใช้ในการจัดการเรียนรู้ว่าจะดำเนินการอย่างไร

เพื่อให้เข้าใจได้ง่ายขึ้น ผมจะยกตัวอย่างที่ผมได้ทดลองใช้ และเพื่อนครูที่กำลังทดลองใช้กันอยู่ ดังนี้

#### ขั้นที่ 1 เลือกเนื้อหาที่จะใช้

การที่ครูผู้สอนจะใช้บล็อกเพื่อประกอบการจัดการเรียนการสอนนั้น มิได้หมายความว่าทั้งภาคเรียนต้องใช้ตลอด แต่ควรเลือกใช้ในบางกรณีเพื่อทำให้การจัดการเรียนการสอนที่ไปกระตุ้นให้การเรียนการสอนมีเทคนิควิธีการที่แปลกออกไป โดยมีจุดมุ่งหมายหลักๆ ดังนี้

1. เพื่อให้นักเรียนสามารถใช้อินเทอร์เน็ตในสิ่งที่เป็นประโยชน์ มิใช่ใช้อินเทอร์เน็ตเพียงแค่วางเล่นเกม หรือใช้ในสิ่งที่ไม่ค่อยจะมีสาระมากนัก เป็นการลดการใช้อินเทอร์เน็ตในทางที่ไม่เหมาะสม
2. เพื่อให้นักเรียนได้รู้จักการค้นคว้าข้อมูลตามหัวข้อที่ครูกำหนด แล้วนำมาเรียบเรียงใหม่ ซึ่งเหมือนกับทำรายงานส่งครู มิได้มุ่งเน้นให้นักเรียนไปคัดลอกข้อมูลจากหนังสือ จากไฟล์ Word ไฟล์ PowerPoint หรือ เว็บไซต์ต่างๆ แล้วมาใส่ลงเลย
3. เพื่อเป็นการประหยัดค่าใช้จ่าย ไม่ต้องเสียค่ากระดาษ ค่าหมึก ค่าเย็บเล่มส่งครู
4. เพื่อให้ผลงานของนักเรียนได้ถูกตรวจสอบจากผู้อื่นด้วย ทำให้ต้องมีการอ้างอิงอย่างถูกต้อง จะละเลยเพราะคิดว่าครูผู้สอนไม่รู้ไม่ได้ เป็นการปลูกฝังให้นักเรียนเคารพสิทธิผู้อื่น
5. เพื่อให้ครูและนักเรียนได้รู้จักกับเทคโนโลยีใหม่ๆ ที่สามารถนำมาใช้ในการจัดการเรียนการสอนได้
6. เพื่อเป็นแหล่งข้อมูลสำหรับผู้อื่นที่ได้เข้ามาศึกษาค้นคว้าต่อไป ดังนั้น ควรเลือกเนื้อหาที่ต้องมีการเขียนรายงานหลังจากไปค้นคว้ามา สามารถแทรกภาพได้ด้วย

#### ขั้นที่ 2 สร้างบล็อกใช้งาน

โดยสร้างขึ้นมาเพียงภาคเรียนละ 1 Node ก็เพียงพอ เช่น

<http://www.thaigoodview.com/node/21509>

ในขั้นตอนนี้มีจุดประสงค์เพื่อให้ครูผู้สอนสร้าง URL เพื่อไปบอกนักเรียนว่า ครูได้ตั้งงานทั้งภาคเรียนไว้แล้วที่ URL ไหน ไม่ว่าครูคนนั้นจะสอนที่ห้อง กี่วิชา ในภาคเรียน 1 ภาคเรียน ก็สร้างเพียง 1 Node เพราะครูจะได้ไม่ยุ่งยากในการจำ นักเรียนก็ไม่งง แม้จะอยู่ต่างห้องกัน พอ

เปลี่ยนภาคเรียนใหม่ค่อยสร้าง Node ใหม่ ลองดูตัวอย่างที่

<http://www.thaigoodview.com/node/21509>

แต่ถ้าคุณครุอยากสร้างวิชาละ 1 Node ก็ไม่เป็นไร สามารถทำได้ครับ ลองดูที่

<http://www.thaigoodview.com/node/21175>

### ขั้นที่ 3 สร้างบล็อกส่งงาน

ควรสร้าง 1 Node ต่อ 1 งาน เพื่อสะดวกในการส่งงานของนักเรียน และสะดวกในการตรวจงานของครู เช่น <http://www.thaigoodview.com/node/21511>

ในขั้นตอนนี้ครูผู้สอนต้องเตรียมการล่วงหน้าเช่นเดียวกัน ซึ่งต้องสัมพันธ์กับตอนที่ 2 เช่น ตอนที่ 2 สั่งงานไว้ว่า

ชั้นม.6/1

- งานครั้งที่ 1

- งานครั้งที่ 2

- งานครั้งที่ 3

- .....

ต้องไปสร้าง Node งานครั้งที่ 1 ไว้ว่าจะให้นักเรียนทำอะไร ส่งงานอย่างไร หมดเขตส่งเมื่อไร คะแนนเท่าไร

สร้าง Node งานครั้งที่ 2 ไว้ว่าจะให้นักเรียนทำอะไร ส่งงานอย่างไร หมดเขตส่งเมื่อไร คะแนนเท่าไร

สร้าง Node งานครั้งที่ 3 ไว้ว่าจะให้นักเรียนทำอะไร ส่งงานอย่างไร หมดเขตส่งเมื่อไร คะแนนเท่าไร

เสร็จแล้ว กลับไปทำลิ้งค์หน้าที่ทำในขั้นตอนที่ 2 ให้มายังหน้าในขั้นตอนที่ 3

### ขั้นที่ 4 ให้นักเรียนสมัครสมาชิก และอธิบายการเรียนการสอนโดยใช้บล็อก

นักเรียนต้องทำดังนี้

- สมัครสมาชิก อ่านวิธีการสมัครจากใบความรู้ที่ 1.2 เรื่องการสมัครสมาชิกเว็บไซต์ให้บริการ

Blog

- วิธีการใช้บล็อก ศึกษาจากใบความรู้ที่ 2.1 เรื่องการสร้าง Blog และการใช้งาน

### ขั้นที่ 5 การส่งงานของนักเรียน

ในการส่งงานของนักเรียนสามารถทำได้หลากหลายวิธี เช่น ให้นักเรียนทำลงในกระดาษแล้วส่งครูโดยตรง แต่วิธีที่ประหยัด และนักเรียนชื่นชอบ คือการให้ตอบส่งในบล็อก เมื่อทำเสร็จ ก็จะได้ URL ของแต่ละคน ก็ให้มาแจ้งส่ง โดยคลิกที่แสดงความคิดเห็น แล้วบอก URL ของบล็อกที่

ตนเองสร้างไว้ ซึ่งในการแจ้งส่ง นักเรียนต้องแจ้งตรงตามห้องที่ครูกำหนดไว้ในชั้นที่ 3 เช่น

<http://www.thaigoodview.com/node/21511>

#### ขั้นที่ 6 การตรวจงานของครูผู้สอน

ครูผู้สอนเข้าไปยังห้องที่ให้นักเรียนส่งงาน แล้วคลิกที่ URL ที่นักเรียนแจ้งส่ง แล้วให้ข้อคิดเห็นที่แสดงความคิดเห็นของแต่ละชิ้นงาน เช่น <http://www.thaigoodview.com/node/23185>